



AVERTISSEMENT

Ce document est le fruit d'un long travail approuvé par le jury de soutenance et mis à disposition de l'ensemble de la communauté universitaire élargie.

Il est soumis à la propriété intellectuelle de l'auteur. Ceci implique une obligation de citation et de référencement lors de l'utilisation de ce document.

D'autre part, toute contrefaçon, plagiat, reproduction illicite encourt une poursuite pénale.

Contact : ddoc-memoires-contact@univ-lorraine.fr

LIENS

Code de la Propriété Intellectuelle. articles L 122. 4

Code de la Propriété Intellectuelle. articles L 335.2- L 335.10

http://www.cfcopies.com/V2/leg/leg_droi.php

<http://www.culture.gouv.fr/culture/infos-pratiques/droits/protection.htm>



Master
« Conduite de Projets &
Développement des Territoires »

Spécialité « Conduite de Projets en Sport, Santé et
Société »

Parcours « Management et Communication en Sport »

Mémoire de fin d'études présenté pour l'obtention du grade de master

**En quoi la Ligue Lorraine de Football permet la
valorisation des actions citoyennes ?**

présenté par

Jérémy LOEUNG

Maître de stage : M. Emmanuel SALING, directeur Communication et
Développement Ligue Lorraine de Football, Champigneulle.

Guidant universitaire : M. Joël GAILLARD, **Docteur en Sciences de l'Éducation**,
faculté du Sport de Nancy.

Septembre 2012

Remerciements

En préambule de ce mémoire, je tiens à remercier les personnes qui m'ont apporté leur aide, contribuant ainsi à l'élaboration de ce mémoire.

Je tiens tout d'abord à remercier mon maître de stage, Monsieur Emmanuel Saling, directeur développement et communication à la Ligue Lorraine de Football, pour m'avoir guidé, confié des missions me permettant d'enrichir mes connaissances en communication et sur le football lorrain. Je lui suis reconnaissant de m'avoir offert sa disponibilité et de m'avoir donné sa confiance, lui souhaitant bonne continuation dans son travail avec la passion et le professionnalisme dont il fait preuve pour le réaliser.

Mes remerciements s'adressent également à mon guidant universitaire, Monsieur Joël Gaillard, qui s'est montré disponible, m'apportant aide et soutien durant le stage et pour la réalisation de ce mémoire.

Je tiens aussi à saluer toute l'équipe de la Ligue Lorraine de Football qui m'a réservé un accueil chaleureux et amical durant toute la durée de mon stage.

Un grand merci également à tous les Proj&Tériens pour ces deux belles années passées avec eux, qui m'ont permis de créer de belles amitiés.

Et enfin, je tiens sincèrement à remercier tous mes proches et amis et notamment ma mère qui m'ont toujours soutenus et encouragés, même dans les moments les plus difficiles.

Merci à toutes et à tous.

Table des matières

Introduction	7
Partie 1 : Définitions et éléments de compréhension	9
1. Présentation de la Ligue Lorraine de Football.....	10
1.1. Le développement de la LLF.....	15
1.2. L'administration.....	15
2. Le système associatif, un modèle de cohésion sociale au service du développement des territoires.....	20
2.1. La LLF, une association reconnue d'utilité publique (RUP).....	20
2.2. La construction d'un projet associatif.....	22
Partie 2 : Le football français et lorrain	26
1. Panorama sociétal du football français.....	27
1.1. Contexte général.....	27
1.2. Quelques chiffres (<i>Source : Fondation du Football</i>).....	28
2. L'ancrage territorial de la Ligue Lorraine de Football.....	33
2.1. L'émergence des projets citoyens.....	33
2.2. Les actions citoyennes de la LLF.....	34
Partie 3 : Analyse des actions citoyennes de la Ligue Lorraine de Football	43
1. Mon regard sur le football français.....	44
2. L'intérêt de la Ligue Lorraine de Football et des clubs d'organiser et/ou de participer à des actions citoyennes.....	47
2.1. L'intérêt de la LLF.....	47
2.2. L'intérêt des clubs.....	48
3. Perspectives et pérennisation des actions.....	52
3.1. La formation des éducateurs.....	52
3.2. La mise en place d'une évaluation.....	52
3.3. Le partenariat.....	53
3.4. L'expérimentation.....	54

3.5. La valorisation du bénévolat	56
Conclusion	57
Glossaire	58
Index des schémas	59
Index des tableaux	59
Bibliographie	60
Annexes	63

Introduction

La question de l'éducation par le sport est arrivée sur l'agenda politique au début des années 1990. C'est à cette époque que l'opinion publique s'est aperçue qu'il y avait des intérêts à développer des actions citoyennes, d'éducation et d'insertion par le sport. Au fil des années, l'éducation par le sport est devenue un enjeu pour tous les acteurs, comme aujourd'hui le développement durable. Tout le monde en parle, tout le monde justifie des programmes et des actions à travers le développement durable. Derrière cette notion d'éducation par le sport, il y a des personnes, des structures qui œuvrent chaque jour à l'utilisation du sport comme outil éducatif et d'intégration. Ils ne cessent de travailler sur le terrain, car il faut bien comprendre que le **sport n'est pas éducatif en soi**, il ne suffit pas de faire du sport pour s'intégrer à la société ou encore pour intégrer des valeurs telles que le respect ou le fair-play. Mais dans une période où l'on cherche à améliorer l'éducation, il est un des moyens efficaces pour y parvenir. Et c'est pour cette raison que la Ligue Lorraine de Football, en lien avec différents partenaires, a mis en place dès 1996 un dispositif d'actions citoyennes pour changer l'éducation par le sport.

Ayant une Licence en Sciences de l'Education (SDE) et travaillé sur un projet d'éducation par le sport l'année dernière avec l'APELS (Agence Pour l'Education par Le Sport), le choix de mon sujet de mémoire fut assez évident. La surmédiation du sport d'élite, et notamment du football, dénote une restriction du sens attribué au sport dans la société contemporaine. Cette pratique culturelle est cantonnée à l'émotion, au sensationnel et à l'apparat. Le sport de haut niveau est entré dans une phase de « peopolisation » qui met en avant les à-côtés du sport au détriment des valeurs morales d'effort, de solidarité et d'abnégation. Pour autant, outre cette omniprésence du marché, **le sport est toujours animé au quotidien par des passionnés qui défendent l'engagement sportif** comme voie privilégiée de rencontres, d'éducation et d'insertion. Et c'est cet aspect que nous allons mettre en avant dans cette étude.

Nous verrons donc dans ce mémoire ce qu'est une Ligue régionale de football, à travers celle de la Ligue Lorraine de Football (LLF), son rôle, son fonctionnement, ses missions... tout en essayant de mieux appréhender le système associatif français, qui est un modèle de cohésion sociale au service du développement des territoires. Ensuite, nous ferons un état des lieux du football français dans sa globalité jusqu'à nous intéresser à la naissance de l'action citoyenne à la Fédération Française de Football et plus particulièrement à la LLF. Nous tenterons de déterminer cette émergence tout en réalisant un listing de ces actions. Enfin, pour conclure cette étude, nous analyserons les résultats afin de connaître l'intérêt de la Ligue et des clubs dans ces actions citoyennes et nous apporterons des solutions potentielles permettant de construire une réflexion autour de la problématique :

**En quoi la Ligue Lorraine de Football permet la valorisation des actions
citoyennes ?**

Partie 1 :

**Définitions et éléments de
compréhension**

1. Présentation de la Ligue Lorraine de Football

La Ligue Lorraine de Football (LLF), dépendant de la **Fédération Française de Football (FFF)**, fut **créée en avril 1920**. Elle est chargée d'organiser les compétitions de football sur le territoire lorrain.

La LLF qui a son siège à Champigneulle, compte cinq districts calqués sur les départements de la Meuse, de la Moselle et des Vosges et sur une subdivision du département de Meurthe-et-Moselle (Meurthe-et-Moselle Sud et le Pays-Haut). Depuis le 6 octobre 2011, le président de la Ligue est **René Lopez**, succédant à **Bernard Désumer**, après 19 ans de présidence.

La principale compétition organisée par la Ligue est le championnat de Division d'Honneur (DH) de Lorraine qui donne le droit à son vainqueur de participer au championnat de France amateur (CFA).

La Ligue s'occupe également d'organiser les premiers tours régionaux de la Coupe de France de football et de gérer le football féminin régional.



Ligue Lorraine
de Football

Sigle	LLF
Création	1920
Président	René Lopez
Siège	1 rue de la Grande Douve 54250 Champigneulle
Téléphone	03 83 91 80 00
Affiliation	Fédération Française de Football (FFF)
Site internet	lorraine.fff.fr
E-mail	developpement@lorraine.fff.fr

Ses missions principales :

- Organiser et **gérer les compétitions sportives régionales** (Coupe de Lorraine, Championnats de Lorraine).
- La **formation** (arbitres, éducateurs, joueurs).
- L'aide et l'**accompagnement des clubs** (infrastructures, mise en place de projets citoyens).

Schéma 1 :
Carte de la LLF

(Source : Ligue Lorraine de Football)



Président : Guy Antoine
CDFA : Benjamin Bertrand
CTR : Jean-Paul Delahaye



Président : Christophe Sollner
CDFA : Sébastien Dany
CTR : Alain François

CDFA : Conseiller Départemental du Football Animation
CTR : Conseiller Technique Régional

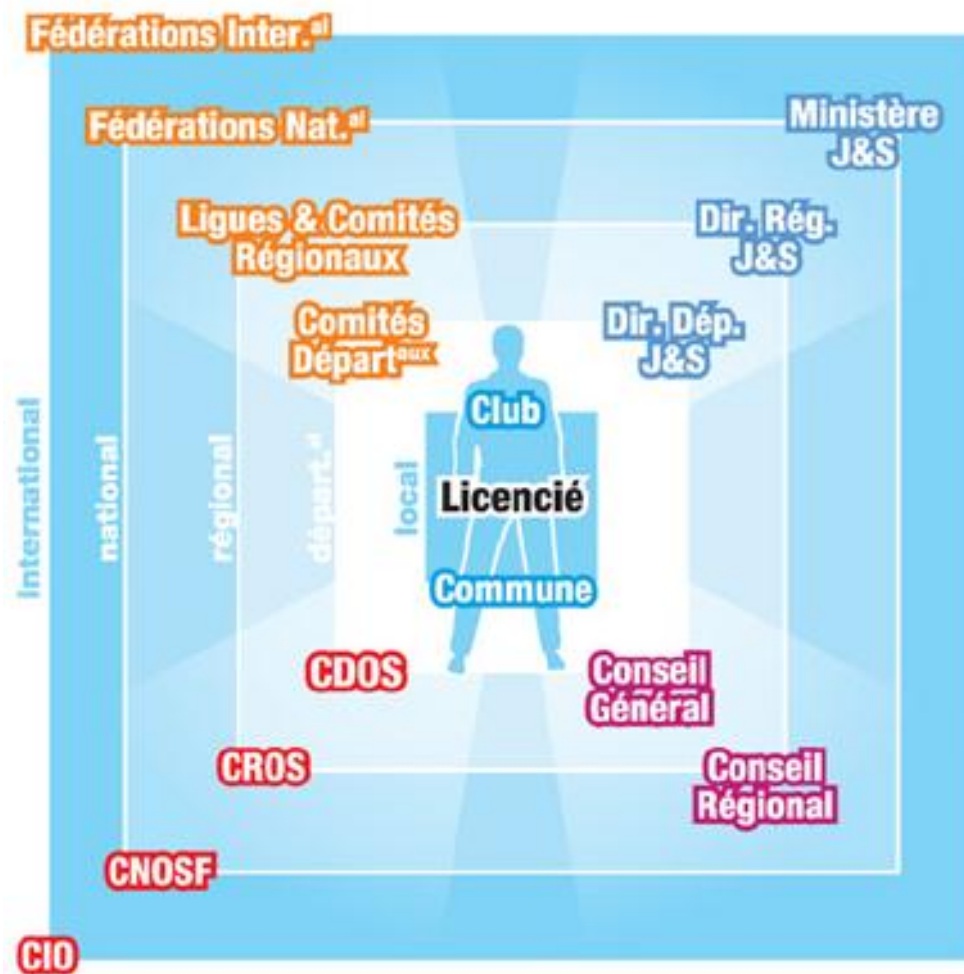


Président : Michel Keff
CDFA : Jérémy Maraux
CTR : Michel Telsch

Président : Jean-Marie Thiriet
CDFA : Olivier Lefebvre
CTR : Franck Boschetti

Président : Hervé Cantiani
CDFA : Thierry Granjean
CTR : Patrice Gutelli

Schéma 2 : Organigramme relationnel du sport en France¹



(Source : Comité Régional Olympique et Sportif de Lorraine)

CIO : Comité International Olympique

CNOSF : Comité National Olympique et Sportif Français

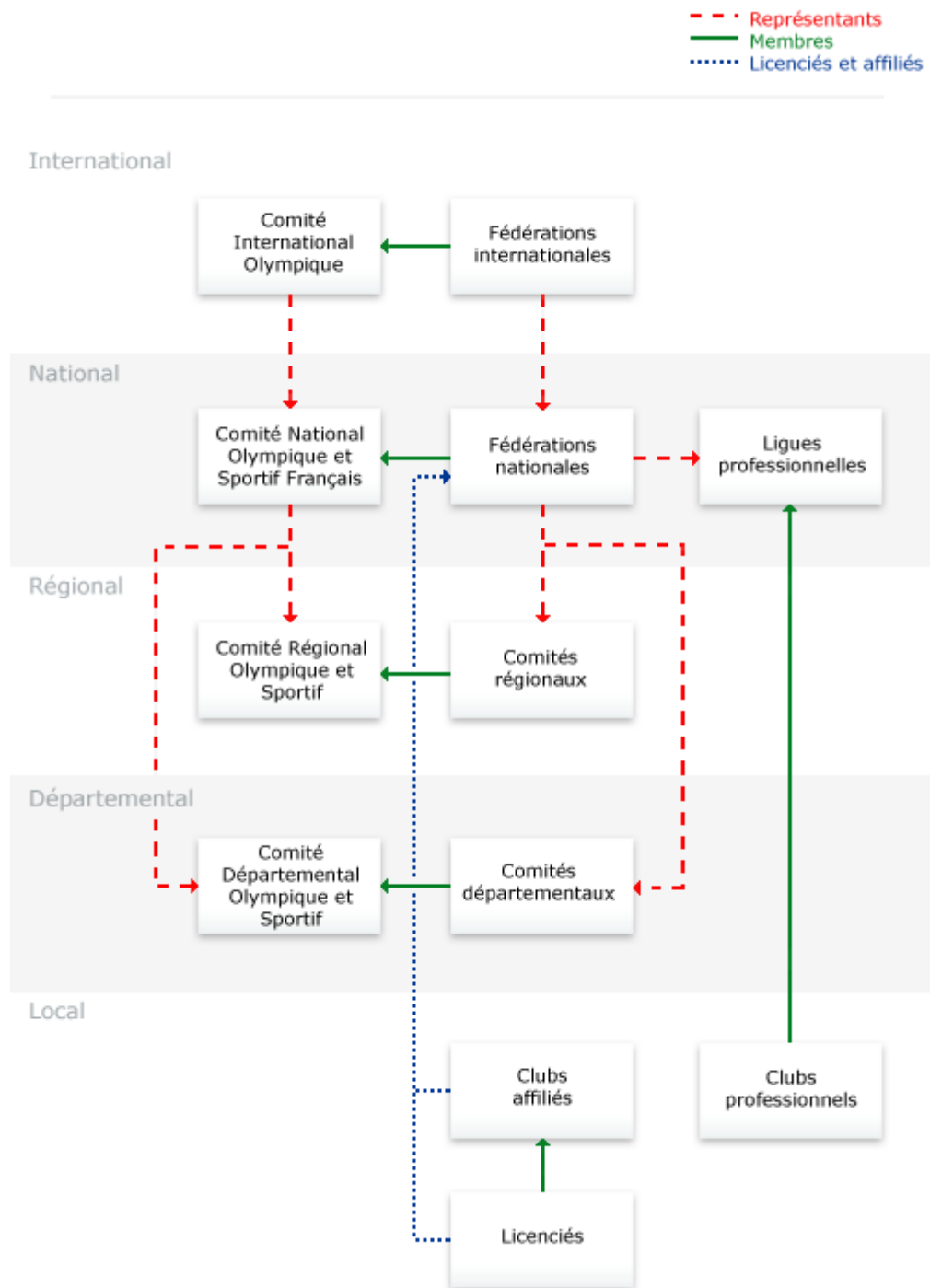
CROS : Comité Régional Olympique et Sportif

CDOS : Comité Départemental Olympique et Sportif

Les associations sportives ont une place prédominante dans l'organisation du sport français. Que se soit les clubs, les comités départementaux, les ligues régionales, les fédérations nationales, tous sont des associations constituées conformément à la loi du 1^{er} juillet 1901. **Sans ces associations, comme la Ligue lorraine de Football, il n'y aurait pas de sport en France !** L'Etat, le mouvement sportif et les collectivités territoriales travaillent donc en partenariat.

¹ <http://lorraine.franceolympique.com>

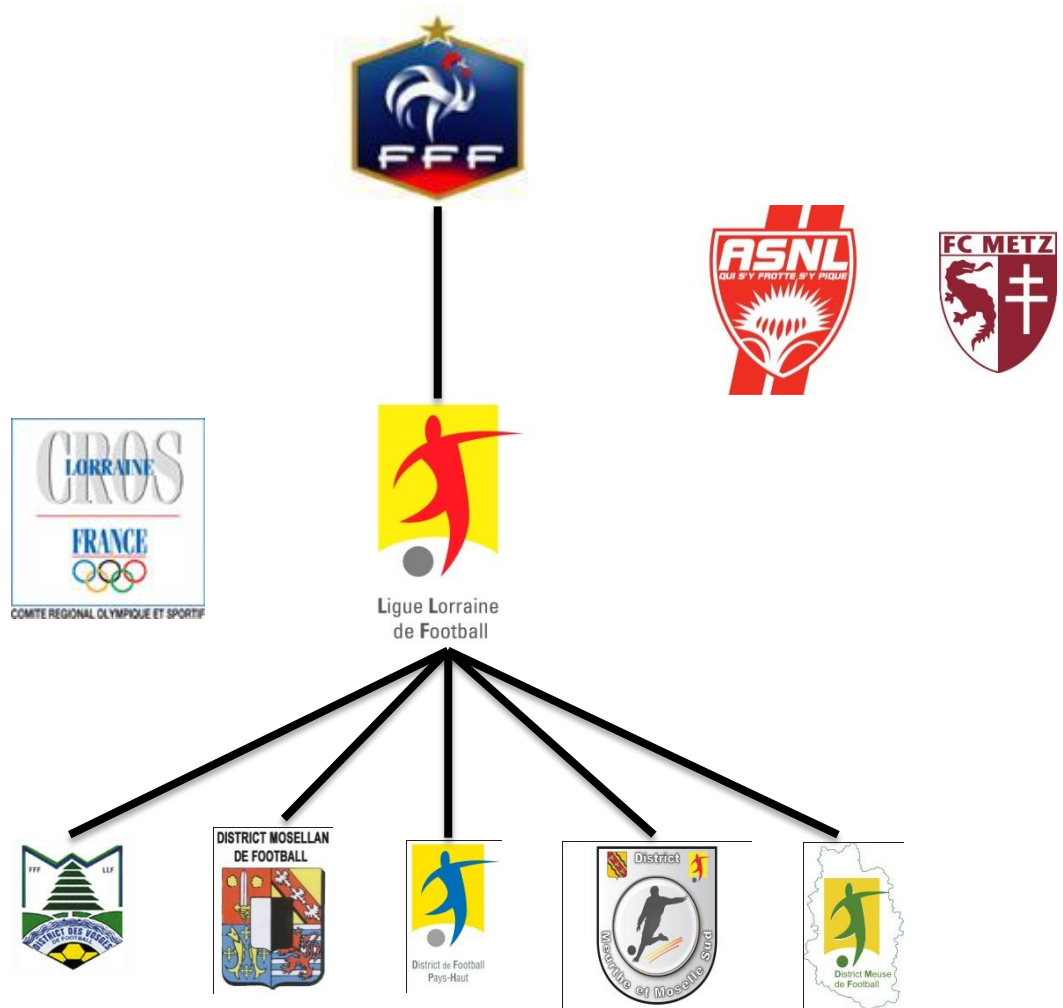
Schéma 3 : Organigramme des organisations sportives à l'échelle mondiale²



(Source : Comité National Olympique et Sportif Français)

² <http://franceolympique.com>

Schéma 4 : Organigramme des institutions football à l'échelle nationale



(Source : Ligue Lorraine de Football)

Les schémas 3 et 4 permettent de mieux situer les organisations sportives au niveau international, national, régional et départemental, et de comprendre les liens et les mouvements qui peuvent exister entre elles.

Sur le schéma 4, nous voyons bien que la LLF joue le rôle d'intermédiaire entre la Fédération Française de Football et les districts, mais aussi entre les clubs professionnels comme l'AS Nancy Lorraine ou le FC Metz et les clubs de districts.

1.1. Le développement de la LLF

Afin de mieux connaître la Ligue Lorraine de Football et ses rouages complexes, il est important de faire un petit descriptif de l'historique de cette institution et de voir comment elle fonctionne de l'intérieur.

La ligue de Lorraine n'a cessé de progresser depuis sa création, et représente la discipline disposant du plus grand nombre de licenciés en Lorraine.

- **Joueurs** : 1 185 en 1920, 6 000 en 1930, 10 000 en 1939 et 12 800 en 1945, croissait régulièrement pour atteindre 20 000 en 1962, 30 000 en 1971, 40 000 en 1974, 50 000 en 1977. Depuis ce moment, on compte, comme dans les autres disciplines sportives, le nombre total de licences comprenant, outre les joueurs, les moniteurs, les arbitres et les dirigeants. En 1980, le total des licences délivrées dans le football lorrain atteignait 71 000, 80 000 en 1988, 90 000 en 1992, **dépassait 93 000 en 1999** (le record de nombre de licenciés en Lorraine) notamment grâce à la victoire de l'équipe de France lors de la Coupe du monde 1998, et avoisinait les 90 000 en 2006.
- **Le nombre d'associations (clubs)** : 13 fondateurs en 1920, 75 participants en 1921, 168 en 1926, 243 en 1932, culminait à 300 en 1939 et 1945, puis atteignait 400 en 1960, 500 en 1966, 650 en 1970, **900 en 1979**. Depuis il continue à se créer des clubs tandis que d'autres disparaissent ou fusionnent : on dénombre 722 pour la saison 2011 / 2012. Pour 2011 / 2012, 532 clubs se sont engagés en Coupe de Lorraine.

La Lorraine couvre quatre départements peuplés au recensement de 2009 de 2 350 112 habitants. Avec ses **81 746 licenciés** au 31 mai 2011 contre 86 693 en 2010, la Ligue enregistre une légère baisse mais reste cependant la première discipline sportive de la région, devant le tennis (+ de 34 000 licenciés), le judo, l'équitation et le handball.

1.2. L'administration

Pour correspondre avec ses associations membres, de plus en plus nombreuses et posant des problèmes d'organisation et d'information de plus en plus complexes, la Ligue s'est dotée d'un secrétariat administratif d'abord placé à Metz.

En 1930, la Ligue Lorraine de Football établit son siège administratif à Nancy rue des 4 Eglises. Après plusieurs déménagements, les bureaux administratifs ont muté vers Champigneulle en 2005, et ce sont désormais plus 400 m² mais 1200 m² qui sont mis à disposition des salariés mais également des commissions et des clubs.

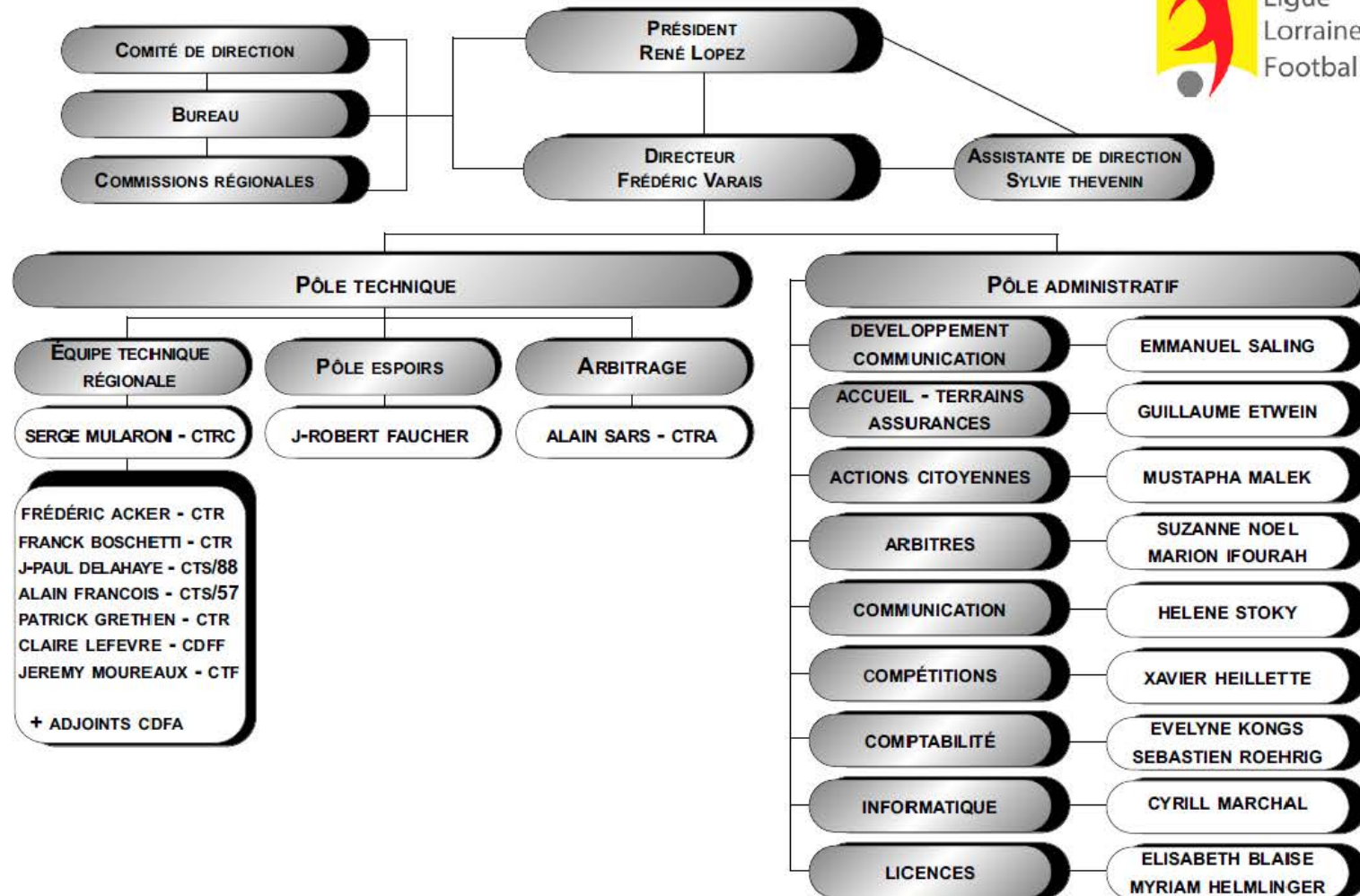
Le siège abrite en particulier le service informatique, base de la gestion du football lorrain depuis 1976, et depuis 1991, éditeur des licences informatisées pré-imprimées. La création d'un **site internet** et, depuis décembre 2011, d'une **page Facebook** permet à la Ligue Lorraine de Football de communiquer avec le monde entier. D'ailleurs, ses deux outils de communication sont complémentaires puisque le site internet est plus utilisé par les seniors alors que la page Facebook vise davantage les jeunes adolescents.

L'ensemble des services (arbitre, communication, compétitions, comptabilité, informatique, licences, terrains et technique) est placé sous l'autorité d'un **directeur**, qui coordonne les activités des districts et de la Ligue³. C'est **Frédéric Varais** qui occupe ce poste important : les services administratifs de la Ligue assurent le classement, le contrôle et la conservation des quelques 82 000 licences annuelles (joueurs, arbitres, dirigeants, éducateurs), des feuilles de matchs, des tickets, etc.

Quant au journal officiel (« *Lorraine Football* », e-magazine de la LLF), après la longue vie d'un hebdomadaire papier qui devenait de plus en plus étoffé, lourd, difficile à maîtriser et cher, la décision a été prise de le remplacer par une publication informatique, en particulier par un journal en ligne et des informations journalières sur le site internet de la LLF.

³ Schéma 5 – Organigramme LLF, p.12

Schéma 5 : ORGANIGRAMME LIGUE LORRAINE DE FOOTBALL



(Source : Ligue Lorraine de Football)

Tableau 1 : Compétitions organisées par la LLF

La LLF organise les compétitions entre clubs à l'échelon de la Lorraine, à partir des U15 (under 15 = moins de 15 ans).

Compétitions masculines	Compétitions féminines	Autres types de compétitions
- Coupe de France (tours régionaux)	- Coupe de France (tours régionaux)	- Coupe nationale de football
- Division d'Honneur	- Division d'Honneur	d'entreprise (tours régionaux)
- Division d'Honneur Régionale	- Division d'Honneur Régionale	- Coupe de Lorraine de football
- Promotion Honneur	- Promotion d'Honneur	d'entreprise
- Promotion Honneur Régionale	- Coupe de Lorraine	- Championnat élite de futsal
- Coupe de Lorraine	- Championnat des -18 ans	
- Coupe Gambardella (tours régionaux)		
- Division d'Honneur des -19 ans		
- Division d'Honneur Régionale des -19 ans		
- Coupe de Lorraine des -19 ans		
- Division d'Honneur des -17 ans		
- Division d'Honneur Régionale des -17 ans		
- Coupe de Lorraine des -17 ans		
- Division d'Honneur des -15 ans		
- Division d'Honneur Régionale des -15 ans		
- Coupe de Lorraine des -15 ans		

(Source : Ligue Lorraine de Football)

Tableau 2 : La répartition des licenciés et des clubs par districts

La Ligue Lorraine de Football est constituée de cinq districts comprenant, en mai 2011 :

Districts	Joueurs	Dirigeants	Arbitres	Total	Clubs
M & M Sud	14 467	2 273	290	17 030	149
Meuse	4 350	597	122	5 069	50
Moselle	34 966	6 203	850	42 019	370
Pays-Haut	5 095	760	129	5 984	56
Vosges	9 901	1 524	219	11 644	101
Ligue	68 779	11 357	1 610	81 746	726

(Source : Guide du dirigeant 2011 – 2012)

Le département de Meurthe-et-Moselle, dont la forme géographique ne se prêtait pas à l'organisation d'un championnat unique, est actuellement partagé en deux districts évitant ainsi des déplacements coûteux entre villes du nord (Pays-Haut) et du sud du département.

Tableau 3 : La répartition des compétitions par organes

Compétitions fédérales (nationales)	L1 (Ligue 1) L2 National CFA (Championnat de France Amateur) CFA2
Compétitions ligues (régionales)	DH (Division d'Honneur) DHR (Division d'Honneur Régional) PH (Promotion d'Honneur) PHR (Promotion d'Honneur Régional)
Compétitions districts (départementales)	D1 (Division 1) D2 D3 D4

(Source : Ligue Lorraine de Football)

2. Le système associatif, un modèle de cohésion sociale au service du développement des territoires

2.1. La LLF, une association reconnue d'utilité publique (RUP)

Tout comme la Fédération Française de Football, la Ligue Lorraine de Football est une **association reconnue d'utilité publique (RUP)** puisque le sport, et notamment le football, est un vecteur de cohésion sociale, d'éducation, de santé, etc. Elle définit et met en œuvre un projet global de formation, **crée et développe du lien social**, défend les intérêts moraux et matériels du football français et lorrain.

Avant de continuer, il est important de redéfinir le terme « **association** ».

Qu'est-ce qu'une association ? Elle est à but non lucratif et relève de la **loi du 1^{er} juillet 1901**. C'est la convention par laquelle deux ou plusieurs personnes mettent en commun d'une façon permanente leurs connaissances ou leurs activités dans un but autre que de partager des bénéfices.

2.1.1. Les différentes formes d'association

Il existe trois formes d'associations : l'association déclarée, non déclarée et RUP.

- **L'association déclarée** est la **formule la plus courante de l'association loi 1901**. C'est celle qui a déposé une déclaration en préfecture. Dès lors, celle-ci a la personnalité morale ainsi que la capacité juridique. Toutefois cette capacité se restreint aux actes nécessaires à la réalisation de l'objet. Elle a la pleine capacité juridique qui procure quelques avantages c'est-à-dire qu'elle peut passer des contrats, agir en justice, posséder un patrimoine, ouvrir un compte bancaire ou postal, employer du personnel, recevoir des cotisations et des subventions, réaliser des actes de commerce mais ces actes ne doivent pas revêtir un caractère habituel.
- **L'association non déclarée** en préfecture, à contrario de l'association déclarée, ne possède ni la personnalité morale ni la capacité juridique, elle n'a **pas d'existence officielle**. Toutes les actions énumérées précédemment leurs sont impossibles. Si une association non déclarée ne peut pas contracter en son nom, elle peut toutefois passer par l'intermédiaire de l'un de ses membres mandaté par

les autres. En cas de litige, c'est sa responsabilité qui pourra être engagée. Celui-ci devra donc mettre en cause tous les membres de l'association pour s'en défaire, d'où l'intérêt de se déclarer.

Elle possède une grande liberté dans la constitution mais c'est une formule qui n'a d'utilité que si elle n'a pas d'activité économique réelle. Ses handicaps sont l'incapacité d'agir, elle ne peut bénéficier d'aucun contrat et ne peut recevoir ni de dons ni de subventions.

- **L'association RUP** qui au départ est une association déclarée avec au moins trois ans d'existence, doit exercer une activité d'**intérêt générale** (éducation, culture, philanthropie, social, sanitaire et scientifique) et doit justifier d'un rayonnement suffisamment établi. Cette notion d'utilité publique se définit comme la reconnaissance au niveau national de la capacité de ses membres à porter sur la place publique la défense d'une cause déterminée. Contrairement aux associations simplement déclarées, les associations reconnues d'utilité publique pourront recevoir de plein droit des dons et legs.

2.1.2. La LLF, une association d'intérêt général

Tout en étant une association RUP, la LLF exerce une activité d'intérêt général c'est-à-dire qu'elle se rattache aux valeurs républicaines (liberté, égalité, fraternité) ainsi qu'à celle qui résulte de l'évolution de la société. L'intérêt général renvoie à un projet politique d'actions pour une société ouverte à toutes et à tous.

Les différentes thématiques de l'intérêt général sont la **réinsertion sociale**, **l'égalité des chances** (toutes les formes liées à la discrimination), **l'éducation**, **l'environnement / le développement durable**. Le football rentre complètement dans ces thématiques puisque l'éducation se fait quotidiennement envers les jeunes grâce au travail des éducateurs ; l'égalité des chances c'est notamment le mélange de différentes personnes au sein d'un même club (garçons/filles ; riches/pauvres...) ; l'environnement/le développement durable se définit par rapport aux installations avec le traitement des déchets, les énergies renouvelables, la diminution de consommation d'eau et d'électricité... Le football est donc vu comme «un outil d'éducation et

d'insertion pour la société, jouant un rôle social dans l'épanouissement de la personne et dans sa citoyenneté active » (Marchiset, 2010)⁴.

L'association d'intérêt général ne défend pas d'intérêts particuliers et ne se borne pas à défendre l'intérêt de l'un de ses membres. Elle doit être ouverte à tous sans discrimination et doit faire preuve de sa capacité de travailler en réseau avec ses partenaires issus du monde associatif.

2.2. La construction d'un projet associatif

La Ligue Lorraine de Football est la finalité de la construction d'un projet associatif, c'est-à-dire qu'au départ elle **résulte d'une envie, d'une passion : le football** ; avec la volonté d'un partage des valeurs. De ce fait, la LLF est un véritable **lieu d'expérimentation** et une manière d'inventer des méthodes pour permettre de faire quelque chose d'utile et pertinent.

La Ligue et les associations en général sont un relais de terrains de l'Etat (Ministère des Sports) pour mettre en place certains projets car il est plus facile de passer par elles. Ce qui **amène à des approches novatrices**, que nous évoquerons un peu plus tard.

2.2.1. Ce qu'il faut faire pour mener à bien un projet associatif

Pour mener à bien un projet associatif, il est important de respecter certains critères :

- **L'objectif / la finalité** qu'il faut exprimer, après avoir mis en place un **diagnostic territorial** qui repose sur un état des lieux et une phase d'analyse. Cela permettra de repérer les besoins de l'association par l'identification de ses forces et faiblesses.
- **Le cadre** :
 - o **Quel type d'association ?** La **réglementation** est un point essentiel au sein de la Ligue avec les statuts (financiers, des arbitres...), le règlement disciplinaire, les assurances, les compétitions, etc.

⁴ Vieille Marchiset, G., Cometti, A. *De nouvelles solidarités par le sport : enjeux et perspectives*. Voiron, 2010, p. 13-14

- **Lieu de pratique** (bassin de population) : regarder notamment l'existence d'infrastructures sur le territoire, le nombre de clubs, de terrains...
 - **Connaître l'organisation territoriale du bassin** dans lequel on se situe pour connaître les acteurs majeurs du territoire et savoir qui on pourrait rencontrer pour nous aider. De ce fait, **la commune sera toujours un interlocuteur important** pour accompagner le projet, mais également la communauté d'agglomération, le Conseil Général (département), le Conseil Régional (région)... Il est toujours utile de vérifier l'appartenance politique de la collectivité.
- **Les moyens** (humains, matériels, financiers...) débouchent sur le planning des responsabilités et des tâches de chacun. Que ce soit dans une association ou une entreprise, il est primordial de savoir qui fait quoi au sein de la structure, d'où l'importance des services.⁵

En règle générale, il y a certains besoins élémentaires pour construire un projet associatif. Commençons tout d'abord par le nerf de la guerre, l'argent ou plus précisément **le financement**, qui dans **33%** des cas vient du **public** (commune 20%, CG 5%, Etat 4%, CR 2%, Europe...) et **67% du privé** venant surtout des cotisations (38%), des partenariats (6%) et des activités courantes.

D'ailleurs, il est important de mettre en avant **les partenaires**, notamment dans le cas de la Ligue, qui jouent un rôle essentiel dans la mise en place de leurs actions. Comme par exemple la **Caisse d'Epargne Lorraine Champagne Ardenne (CELCA)**, partenaire principal de la LLF, qui participe surtout financièrement mais aussi parfois **matériellement** en prêtant notamment ses locaux pour le tirage au sort des quarts de finale de la Coupe de Lorraine.

Le partenariat n'est pas seulement financier ou matériel mais il peut être également de **compétences** c'est-à-dire en partageant ses méthodes et **savoir-faire**. C'est ce que fait la Ligue Lorraine de Football avec les **écoles de la deuxième chance (E2C) de Lorraine**. Dans le cadre de leur formation, les jeunes de l'E2C ont l'opportunité de mener un projet collectif d'évènementiel sportif, et la LLF, grâce à son

⁵ Schéma – Organigramme LLF, p.12

savoir-faire, permet de les accompagner dans la construction d'un projet axé sur le football et la citoyenneté. Alors que l'autre partenaire principal, la **Région Lorraine**, finance le projet à hauteur de 10 000 €.

D'où l'importance du **partenariat** et d'**avoir un réseau** qui permet de mettre en commun des efforts en vue de réaliser un objectif précis relié à un problème ou à un besoin clairement identifié. Un des partenaires privilégiés pour la Ligue ce sont les collectivités (Conseil Régional, Conseil Général, communes, collectivités de communes) et pour les convaincre de participer à un projet, il est important de mettre l'accent sur l'éducation, le social, la citoyenneté... car c'est ce qui les intéresse avant tout. Pour le dispositif « Un projet citoyen pour mon club », la Région Lorraine participe pleinement au projet de la Ligue, que ce soit financièrement et également en étant force de proposition dans l'évolution du dispositif.

L'autre besoin élémentaire pour bâtir un projet associatif est le **comité de pilotage** qui permet notamment de mettre en place un **échancier**. Constitué en général de responsables qualifiés, il insuffle une dynamique et permet à la démarche d'aboutir. A l'occasion de **réunions**, il définit la stratégie et les objectifs du projet afin de donner une finalité aux actions et de déterminer les priorités. Le comité de pilotage permet de disposer d'un organe de référence, de plusieurs interlocuteurs bien identifiés, et donne de l'importance et de la lisibilité à la démarche.⁶

2.2.2. Les quatre phases du projet associatif

- Phase 1 : **Définir** le projet et le décrire en termes d'objectifs à atteindre et d'actions à entreprendre. Cette phase impose le passage à l'écrit de manière à fixer et faire partager les idées du projet. Cela permet d'établir la mémoire du projet et de **donner du sens à l'action**, notamment pour que les partenaires trouvent leur intérêt. Une fois rédigé, partagé et diffusé, le projet associatif deviendra le socle commun à toutes les actions menées par l'association.
- Phase 2 : **Organiser un plan d'actions** pour déterminer les responsabilités : qui fait quoi ? Avec quels partenaires ? Cette 2^e phase permet de déterminer le

⁶ Annexe 1 – Compte-rendu comité de pilotage « un projet citoyen pour mon club »

budget, le plan de financement et de mettre en place la stratégie de communication.

- Phase 3 : **Réaliser** le projet **sous l'autorité du comité de pilotage**. La réalisation d'une **fiche action** (feuille de route) permettra de rendre plus lisible les actions de l'association tant pour les personnes extérieures que pour les acteurs eux-mêmes.
- Phase 4 : **Evaluer** le projet pour identifier les acquis et expériences transférables à l'avenir. L'évaluation mesure la bonne marche du projet et **vérifie si les objectifs sont atteints**. Elle est à l'origine des modifications et/ou de la réorientation du projet, elle permet d'appuyer et de légitimer les prises de décisions sur ces éventuels ajustements ou changements à adopter ou encore justifier la réalisation partielle d'actions auprès des financeurs. Cela peut donc permettre aussi d'installer un temps d'échanges avec les partenaires pour voir ce qu'ils ont à dire et de justifier les moyens alloués par ces derniers.

Dans le processus d'élaboration du projet, cette phase d'évaluation tient une place essentielle car elle conditionne, d'une part la pertinence du projet, d'autre part sa réussite. L'évaluation est donc une **étape importante et déterminante pour l'évolution du projet associatif**.

Dans la 2^e partie, nous allons voir en quoi et sur quelles données les actions citoyennes prennent-elles sens ? Et à quel problème identifié répond cette question de l'insertion et de la citoyenneté ? Nous développerons cette problématique au niveau national mais surtout au niveau de la Lorraine et de la LLF.

Partie 2 :

**Le football français et
lorrain**

1. Panorama sociétal du football français

Source de plaisir et de partage pour des millions de pratiquants, le football est aussi tributaire et **révélateur de certaines dérives de la société**. C'est pourquoi la Ligue Lorraine de Football s'applique à promouvoir et à restaurer une vision citoyenne du sport français le plus populaire. A travers les actions mises en œuvre, elle s'évertue à exploiter les qualités éducatives de ce sport pour nourrir les projets d'utilité publique et encourager la recherche sur l'innovation sociale dans le football.

L'une des missions principales de la LLF est également de **promouvoir une vision citoyenne du football**, d'en rappeler les **vertus éducatives** et d'encourager l'intégration du développement durable dans le football. Pour cela, elle :

- soutient et valorise les « bonnes pratiques » identifiées au sein des clubs et encourage leur développement et leur diffusion,
- aide les clubs à structurer un projet de vie au-delà du projet sportif,
- remet au premier plan les valeurs fondamentales du football : le respect, la tolérance, l'échange, la solidarité, la convivialité...
- sensibilise le grand public et les collectivités territoriales aux problématiques associant football et citoyenneté, notamment les enjeux de société majeurs que sont la santé publique, la citoyenneté et le développement durable.

1.1. Contexte général

Au fil des années, l'environnement footballistique est devenu plus complexe, surtout dans le football amateur.

- Les joueurs sont devenus plus consommateurs et ne sont pas (ou peu) acteurs au sein de leur club. La **raréfaction des bénévoles** se fait de plus en plus sentir. La majorité des bénévoles ont plus de 50 ans et il n'y a pas assez de jeunes motivés pour prendre la relève.
- Une **tension qui s'exprime sur et autour des terrains**. Il y a de plus en plus d'incidents extra-sportif, des problèmes qui touchent le football mais qui ne sont pas forcément liés à la pratique.
- Une **image brouillée des médias** loin des réalités vécues par les clubs amateurs.
- Une **chute** (ponctuelle ?) **des licenciés** et des **ressources financières fragiles** puisque s'il y a **moins de licenciés**, il y a **moins de subventions publiques**.

L'un des critères d'attribution des aides est le nombre d'affiliés. Depuis la déroute de l'équipe de France lors de la Coupe du Monde 2010 en Afrique du Sud et l'épisode désastreux de Knysna, le football amateur a connu une baisse considérable du nombre de ses licenciés. Selon le quotidien sportif *L'Equipe* du 20 septembre 2011, « au 20 juin 2011, on comptait 1 962 678 licenciés à la FFF, contre 2 078 733 un an plus tôt, soit une **baisse de 5,6%** ». A côté de cela, le ballon rond souffre de la **montée en puissance d'autres sports** qui attirent de plus en plus d'adeptes, comme le rugby, la natation, le judo ou le handball.

C'est pourquoi la Fédération Française de Football et la Ligue Lorraine de Football s'appuient sur l'**aspect citoyen** de ce sport pour redorer le blason du football.

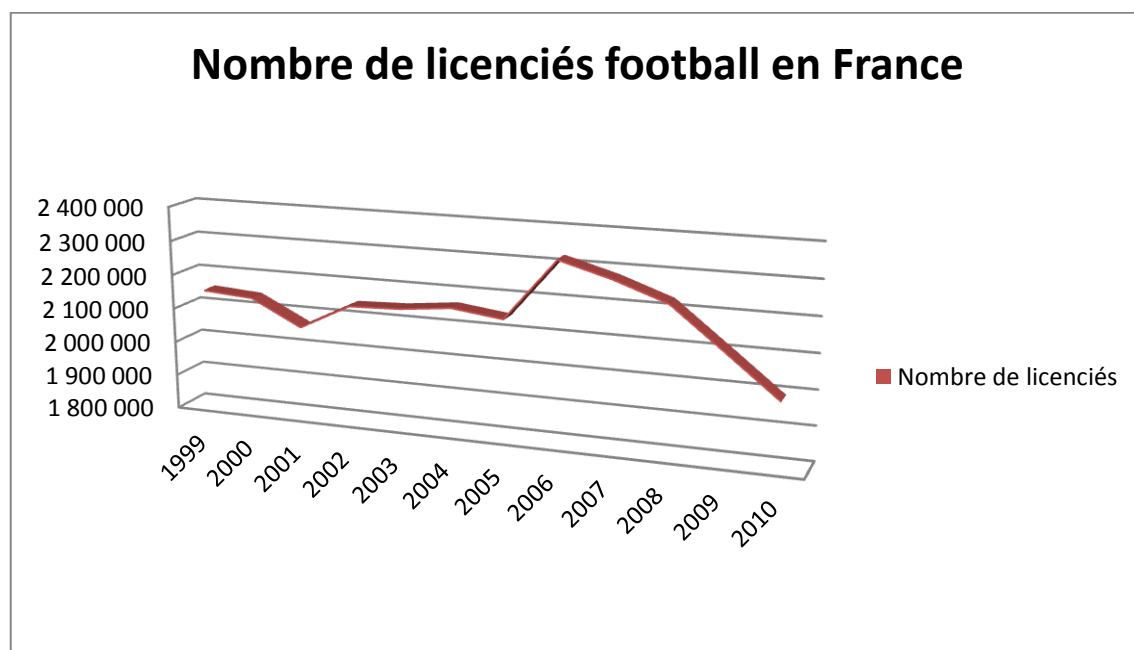


Schéma 6 : Statistiques licenciés de 1999 à 2010 (Source : Fédération Française de Football)⁷

1.2. Quelques chiffres (Source : Fondation du Football)⁸

Malgré une importante baisse du nombre de licenciés, le football continu à susciter intérêt et passion pour des millions de français. Le sport français le plus

⁷ <http://www.fff.fr/>

⁸ <http://www.fondationdufootball.com/>

populaire compte aujourd'hui **1,9 millions de licenciés**, loin devant le tennis, l'équitation, le judo et le basketball.

Le football ne pourrait fonctionner sans ses **400 000 bénévoles**. Chaque **club** (environ **17 000**) peut « en moyenne » s'appuyer sur 22 bénévoles, véritables animateurs de l'association sportive.

La Direction Nationale de l'Arbitrage (DNA) décompte aujourd'hui plus de **26 000 arbitres** officiant à tous niveaux de compétition. Bien souvent, la méconnaissance et l'interprétation des règles conduisent à une remise en cause des décisions de l'arbitre de la part des joueurs, des entraîneurs, des dirigeants ou des spectateurs. L'ensemble de ces publics doit prendre conscience du rôle complexe confié à l'arbitre. Il convient de lui assurer un accueil irréprochable et de veiller à l'impliquer dans la vie des clubs. C'est pourquoi la LLF participe en tant que partenaire aux **Trophées du Fair-play MMH** où elle met en place un **stand arbitrage** pour sensibiliser les jeunes footballeurs sur ce sujet.

Sans se substituer à l'éducation parentale ou scolaire, l'approche pédagogique et éducative des entraîneurs et des personnels d'encadrement présents dans les clubs est considérée comme une continuité dans la formation de l'enfant. Grâce aux **31 000 entraîneurs et éducateurs**, les clubs apportent davantage qu'un simple enseignement sportif. L'éducateur est un élément central pour diffuser auprès des plus jeunes des messages empreints de **valeurs éducatives et sociales fortes**.

Les quelques **32 000 matchs officiels organisés chaque week-end (1 million de matchs par an)** sont autant d'occasions de développer des actions de promotion de la diversité. Une enquête menée par la Fondation du Football auprès des structures fédérales, des clubs professionnels et semi-professionnels révèle ainsi que **56% des clubs interrogés mènent des projets sur les questions d'égalité des chances ou de lutte contre les discriminations**. A côté du modèle compétitif traditionnellement développé par les clubs de foot, il convient d'intégrer les évolutions de la société et des attentes du pratiquant. La Fédération Française de Football mène ainsi depuis plusieurs années une **politique de diversification des pratiques**, répondant à ces attentes : futsal, beach-soccer, football féminin, etc. L'émergence de cette nouvelle offre de pratiques **favorise la diversification des publics**.

Les femmes représentent environ **3% de l'ensemble des licenciés**, ce qui représente en nombre près de **60 000 pratiquantes**. Les femmes s'impliquent également autrement que sur le terrain : elles représentent **3,3% des diplômés en**

encadrement technique et 12% des dirigeants au sein des structures sportives. Une Commission Fédérale de « Féminisation » du Football a été mise en place en septembre 2009 pour proposer des mesures favorisant l'intégration des femmes dans le football, à tous les niveaux et dans toutes les fonctions. En outre, la Fédération Française de Football a lancé en 2010 une campagne de promotion du football féminin. Mettant en scène Adriana Karembu, cette campagne (voir photo ci-dessous) avait pour message l'intérêt de la pratique féminine et la nécessité **d'intégrer les femmes dans toutes les structures et à tous les niveaux** : joueuses, dirigeantes, entraîneurs, arbitres, élues.



Adriana Karembu, ambassadrice de charme du football féminin

Sur 685 589 rencontres amateurs disputées lors de la saison 2009-2010, **673 196 se sont déroulées sans incident (98,2%)**. Même si ce constat de l'**Observatoire des comportements** révèle des dérapages encore nombreux, il convient d'éviter de stigmatiser trop facilement le football. Il s'agit aujourd'hui de mieux comprendre la cause des incidents identifiés lors de certains matchs, impliquant majoritairement des adolescents et s'opérant **de plus en plus en dehors de l'aire de jeu**, pour déterminer les actions permettant de les combattre. Depuis 2006, la Fédération Française de Football a mis en place un Observatoire des comportements recensant l'ensemble des violences et incivilités constatées sur et en dehors du terrain, avant, pendant et après les rencontres amateurs. Feuilles de matchs, rapports d'arbitres et d'officiels, courriers de clubs ou de collectivités, articles de presse... nombreux sont les supports permettant aux Ligues et aux Districts de recenser efficacement les dérapages. Ces données permettent de

disposer d'une connaissance des faits **afin de mesurer les actes d'incivilité et suivre leur évolution pour mettre en œuvre des actions de prévention / réparation et d'en mesurer l'efficacité.**

Le budget total du football français (somme des budgets des clubs amateurs, des clubs professionnels et des structures fédérales) s'établit à **2,5 milliards €**, générant des retombées économiques très conséquentes pour la France. Les **40 clubs professionnels (Ligue 1 et Ligue 2) totalisent 1,3 milliard €** de budget cumulé, le monde amateur quant à lui se compose **du budget des clubs amateurs qui représente 900 millions €** auxquels s'ajoutent les budgets cumulés des structures fédérales. Ces retombées économiques contribuent à alimenter de nombreux secteurs professionnels : les équipements et matériels sportifs, la restauration, les transports...

Le FAVA (Fonds d'Aide au Football Amateur) est une aide financière mise en place par la Fédération Française de Football et la **Ligue du Football Amateur (LFA)**, issue de la contribution économique du football professionnel. Elle est **destinée à promouvoir des investissements au développement du football amateur**. La LFA, chargée de sa mise en application et du suivi des demandes de subvention, soutient ainsi les initiatives des clubs amateurs participants autour de trois axes :

- l'acquisition d'équipements (mini-terrains de football de proximité et terrains synthétiques),
- l'acquisition de minibus,
- l'accompagnement dans la création d'emplois.



Le « budget moyen » des clubs amateurs est constitué de la contribution de différents acteurs⁹ :

- 25% du budget provient des financements publics,

⁹ Schéma 7 – Répartition du budget moyen des clubs amateurs

- 12% des partenaires,
- 30% par les adhésions des ménages (y compris les équipements vendus par le club),
- 33% sur l'achat de produits par les ménages (billetterie, restauration...).

⇒ Donc **en moyenne 75% des budgets des clubs viennent de financement privé.**

La baisse des financements publics met en difficulté la stabilité financière des clubs amateurs. Pour assurer la pérennité des clubs de football, de nouvelles sources de financement doivent être trouvées. Dans ce cadre, le développement et la mise en lumière des activités sociales et citoyennes peuvent représenter une opportunité pour les clubs amateurs comme professionnels. C'est l'occasion de développer le financement des entreprises via le mécénat sportif et les financements publics sur des lignes budgétaires destinées à la cohésion sociale ou à la politique de la ville par exemple. Les clubs de football, amateurs comme professionnels, contribuent à l'amélioration de l'image perçue de la discipline auprès du grand public et des collectivités territoriales en jouant leur rôle social et citoyen. Sans être un remède à tous les problèmes, **le football peut être un allié des politiques sociales et de développement durable de la collectivité.**

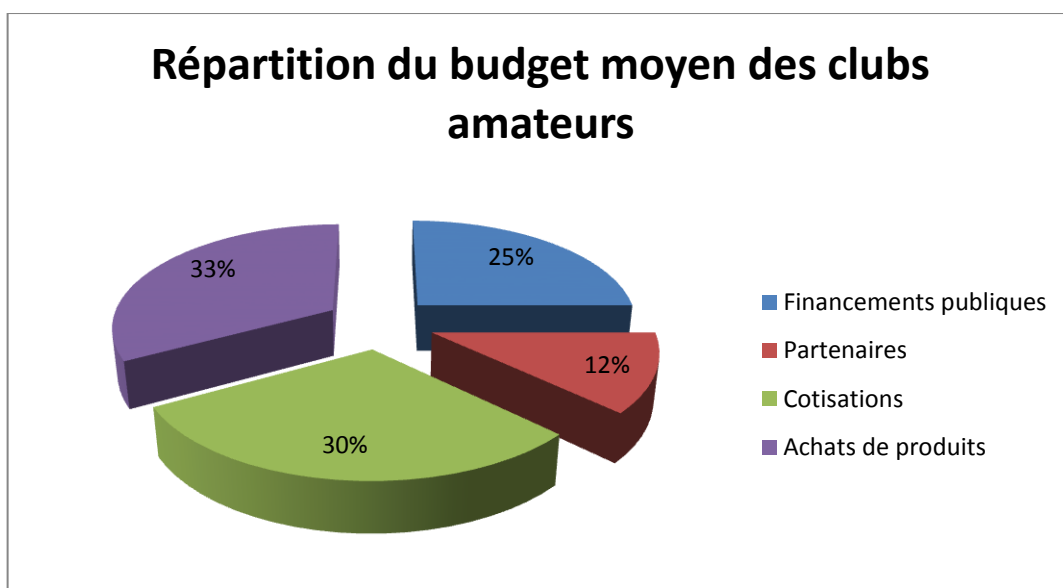


Schéma 7 : Statistiques budget clubs amateurs (Source : Fondation du Football)

2. L'ancrage territorial de la Ligue Lorraine de Football

La LLF revendique l'aspect citoyen au travers de projets permettant de gérer les comportements et contenir les violences qui donnent une mauvaise image du football. Il est donc important de comprendre les enjeux et l'émergence de ces projets citoyens.

2.1. L'émergence des projets citoyens

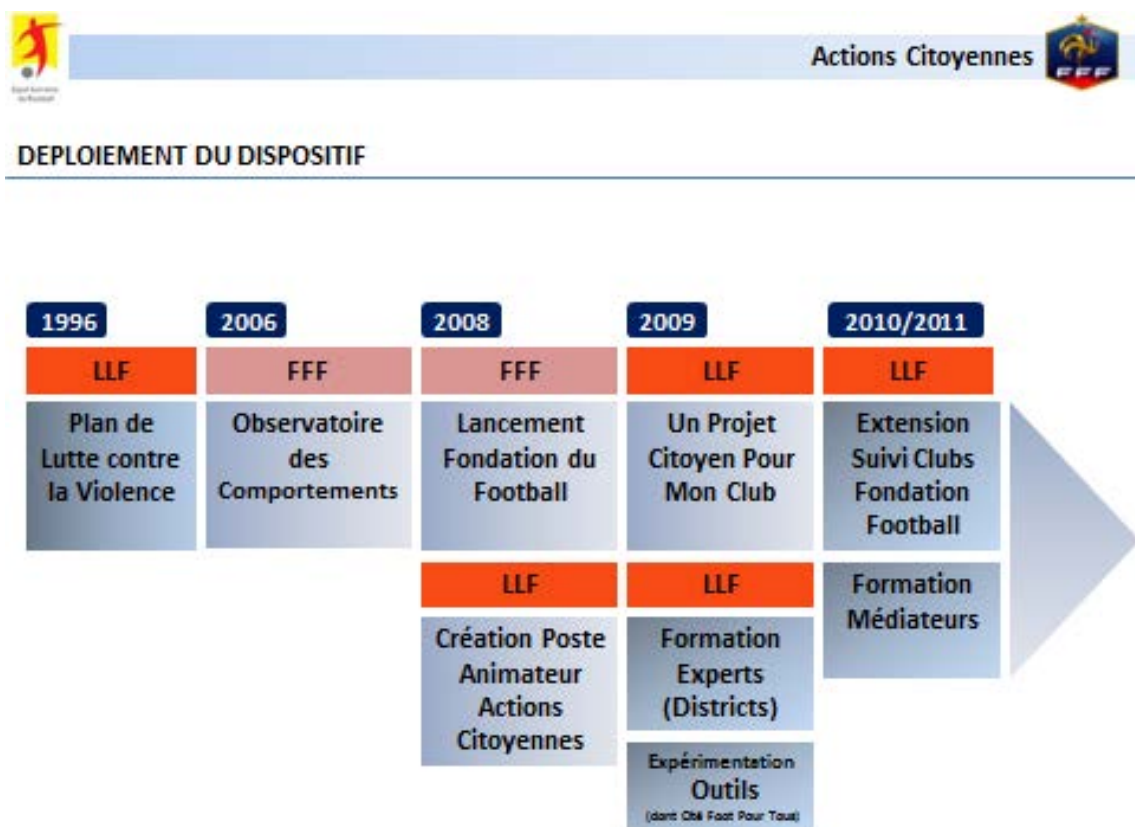


Schéma 8 : Dispositif actions citoyennes de la LLF (Source : Ligue Lorraine de Football)

En 1996, un **plan de lutte contre la violence** est mis en place par la Ligue Lorraine de Football avec différents volets : la prévention, la formation et l'éducation, la valorisation de l'esprit sportif, et la répression.

En 2006, l'**Observatoire des Comportements** est créé par la Fédération Française de Football. L'objectif est de disposer d'un outil statistique permettant d'avoir une connaissance objective et quantifiée des actes de violences physiques et verbales, ainsi que les dégradations de biens publics ou privés, survenus avant, pendant ou après

une rencontre, qu'elle soit officielle ou non. Il présente l'avantage d'être un outil unique qui sert à la fois le niveau régional et national.

Deux ans plus tard, la **Fondation du Football**, association de préfiguration (RUP), est créée par la FFF. Durant cette même année, est créé un poste d'**animateur aux actions citoyennes à la LLF** avec l'embauche de **Mustapha Malek**. C'est à partir de ce moment que la Ligue va s'engager concrètement dans des actions citoyennes.

En 2009, le dispositif « **Un projet citoyen pour mon club** » voit le jour grâce à la constitution d'un réseau d'interlocuteurs et de partenaires au service des clubs pour les accompagner dans la mise en œuvre de leurs projets. Un des premiers outils utilisé par le dispositif « Un projet citoyen pour mon club » est le concept **Cité Foot Pour Tous**.



2.2. Les actions citoyennes de la LLF

Les actions citoyennes de la Ligue Lorraine de Football sont conduites via le **comité de pilotage « Un projet citoyen pour mon club »** composé de la LLF, la Direction Régionale de la Jeunesse des Sports et de la Cohésion Sociale (DRJSCS), la Région Lorraine et le Comité Régional Olympique et Sportif de Lorraine (CROSL). Plusieurs fois dans l'année, le comité de pilotage se réunit au siège de la Ligue, à Champigneulle, pour faire le bilan des périodes précédentes et discuter des perspectives en cours.¹⁰

¹⁰ Annexe 1 – Compte-rendu comité de pilotage « un projet citoyen pour mon club »

2.2.1. Cité Foot Pour Tous

Un des événements phare mise en œuvre par la LLF en 2009, *Cité Foot Pour Tous* est au service de la **promotion de l'action citoyenne** et de la **lutte contre la violence**. Le projet élaboré en concertation avec les pouvoirs publics (collectivités locales, territoriales, Etat) s'appuie sur le football en tant qu'outil à dimension éducative et sociale, et vecteur de cohésion. Une action qui s'adresse aux **scolaires, sections sportives, licenciés et non licenciés**.¹¹ Ce type d'initiative permet de conforter l'action de la Ligue auprès de ses publics et leur permet de :

- S'engager sur des enjeux de société majeurs comme le développement durable, la santé publique, la citoyenneté.
- Utiliser le football comme un vecteur éducatif et social.
- Accompagner les clubs dans l'élaboration d'un projet associatif.
- Devenir un partenaire privilégié des collectivités territoriales dans le déploiement de leurs propres actions.

Les objectifs d'une journée *Cité Foot Pour Tous* sont de :

- Pratiquer le football autrement à travers la mise en place d'ateliers ludiques et footballistiques.
- Sensibiliser les jeunes à la citoyenneté grâce à des stands d'information sur les valeurs du football, le respect, la santé, l'environnement, la sécurité routière, les gestes de premiers secours...
- Encourager la rencontre entre les jeunes et les différents acteurs : instances du football (Ligues et Districts), municipalités, collectivités territoriales, tissu associatif local.



¹¹ Annexe 2 – Articles de presse *Cité Foot Pour Tous*

2.2.2. Atteins ton but

Cette manifestation organisée par l'école de la deuxième chance (E2C) de Lorraine, en collaboration avec la LLF et financé par la Région Lorraine à hauteur de 10 000 €, est un concept décliné de l'opération Cité Foot. *Atteins ton but* permet aux stagiaires de l'école de la deuxième chance d'organiser cet événement pour les rendre autonomes et responsables dans la conduite d'un événement citoyen et de valoriser leur investissement pour mieux les préparer à l'accès à l'emploi.

L'E2C assure un accompagnement favorisant l'insertion professionnelle des jeunes et jeunes adultes sans qualification (de 16 à 26 ans) et met en place un dispositif de formation en alternance pour répondre aux besoins de recrutement des entreprises. Il existe dix écoles de la deuxième chance en Lorraine et la moyenne nationale de sorties positives (contrats en alternance, de travail, formation qualifiante) des E2C est de l'ordre de 62 %.

Grâce à son savoir-faire notamment en matière d'organisation événementiel, la Ligue Lorraine de Football a formé 25 stagiaires de l'E2C Forbach lors d'une journée de formation qui s'est déroulée le vendredi 4 mai 2012 au siège de la Ligue à Champigneulle. Cette formation, ayant pour but la structuration de l'action, a permis aux jeunes de l'E2C de travailler en groupe en se répartissant les tâches sur certaines thématiques, tel que la coordination générale, la communication, l'animation, la logistique, la sécurité, etc.

Atteins ton but, qui a eu lieu le mercredi 30 mai au stade du Schlossberg à Forbach, a permis à ces jeunes de vivre l'événement de l'intérieur et de se rendre compte de la difficulté d'organiser ce genre de manifestation. Ce fut une expérience enrichissante tant pour les jeunes de l'E2C que pour la Ligue Lorraine de Football puisque cela leur a donné l'occasion de pouvoir **transmettre leur savoir-faire** et **d'expliquer le rôle de la Ligue**.





Les jeunes de l'école de la deuxième chance, le 30 mai 2012 à Forbach

2.2.3. Les Trophées du Fair-Play MMH

Partenaire de cette manifestation organisé par Meurthe-et-Moselle Habitat en collaboration avec l'AS Nancy Lorraine, la Ligue Lorraine de Football tient un **stand sur l'arbitrage** durant cet évènement.

L'objectif de l'action est de développer l'aspect citoyen des enfants (de 8 à 14 ans) via des messages sur le respect des autres, des règles du jeu dans le sport et dans la vie quotidienne. Ce moyen privilégié de « canaliser leur énergie » – de manière à la fois ludique et compétitive – offre aussi à ces jeunes l'occasion de se retrouver entre copains et de se mesurer par challenge interposé.

Ce tournoi est donc l'opportunité de conforter, de mettre en pratique des gestes, des attitudes, des comportements en relation avec la vie quotidienne : respect des règles de vie en collectivité, respect d'autrui, écoute et ouverture aux autres, respect des engagements pris, etc. Les *Trophées du Fair-Play MMH* proposent aux compétiteurs de s'affronter à la fois sur le « terrain » du sport mais aussi celui de « l'engagement citoyen ». A ce titre, l'occasion fut offerte aux jeunes – dans des ateliers de travaux pratiques (protection civile/croix rouge/environnement/...) – de tester leurs compétences sur une action concrète articulant sport et civisme. La Ligue Lorraine de Football, un des partenaires de l'opération, a interrogé les enfants sur des vidéos liées à des décisions arbitrales.

Le projet s'articule principalement autour de l'organisation d'un tournoi de foot inter-quartiers concernant les cités où MMH est présent (Jarville, Vandœuvre, Champigneulle, Pont-à-Mousson et Jœuf) en s'appuyant sur les clubs locaux. Les meilleures équipes se qualifient pour une finale se déroulant sur le terrain d'honneur du stade Marcel Picot le mercredi 16 mai.¹²



Comme nous pouvons le constater, le principe est le même que *Cité Foot* et *Atteins ton but* mais les objectifs restent divergents :

- MMH s'appuie sur le football ainsi que l'image positive de l'ASNL pour renforcer le lien social dans les quartiers.
- La LLF utilise *Cité Foot Pour Tous* comme un outil permettant d'attirer de nouveaux licenciés et surtout de donner envie aux gens de s'impliquer un peu plus dans la vie de leur club via le bénévolat.
- *Atteins ton but* permet aux jeunes de l'école de la deuxième chance d'avoir une expérience professionnelle dans l'organisation d'un évènement.

2.2.4. Challenge du Fair-Play, de la Sportivité et Opération « 1000 ballons »

Le *Challenge du Fair-Play* est ouvert à tous les clubs disputant l'un des championnats régionaux senior. L'objectif est d'obtenir un comportement sportif dans le jeu via un système de points et de classement. Le classement s'établit par addition de points, l'équipe la mieux classée étant celle qui totalise le moins de points et inversement. Ce challenge récompense donc les équipes particulièrement respectueuses du corps arbitral, des dirigeants, des partenaires, des adversaires et du public.

¹² Annexe 3 – Affiche de la finale des Trophées du Fair-Play MMH

Au-delà des récompenses, le challenge permet également de départager les clubs qui ont le même nombre de points et la même différence de buts lors du classement final. Cela peut donc avoir un impact sur les montées et descentes des clubs.

Le *Challenge de la Sportivité* est ouvert à tous les clubs disputant l'un des championnats des U15, U17 et U19. Ce challenge promeut une démarche pédagogique et met en valeurs des comportements sportifs simples, facilement quantifiables, avec des cases à cocher sur les fiches de suivi. Il y a une concertation avant et après la rencontre entre l'arbitre, les dirigeants et les éducateurs de chaque équipe. Le classement est établi par addition des points relevés sur la fiche de suivi accompagnant la feuille d'arbitrage et il tient compte du nombre de matchs effectivement joués et du nombre de fiches reçues. Le challenge récompense les clubs et les équipes qui se sont particulièrement distingués par leur convivialité, leur comportement dans le jeu et leur respect des acteurs du football c'est-à-dire les arbitres, les dirigeants, les partenaires et le public.

L'*Opération 1000 ballons* permet l'attribution d'un ballon aux équipes concernées lors de chaque rencontre non sanctionnée d'un carton ou d'une exclusion temporaire. L'opération vise les équipes de niveau ligue : féminines (H¹³, HR¹⁴ et PH), U19 (H, HR, et PH) et seniors (DH, DHR, PH et PHR). L'opération se termine lorsque les 1000 ballons sont attribués. L'action récompense donc les clubs lorrains engagés dans le respect de l'esprit sportif.



Une cérémonie de remise de prix « Challenge Fair-Play/Sportivité et Opération 1000 ballons » a eu lieu le samedi 12 mai 2012 dans les salons du stade Marcel Picot à Tomblaine en présence de Jean Fernandez, l'entraîneur de l'AS Nancy Lorraine. Cette cérémonie a permis de récompenser (chèques cadeaux et ballons) et de mettre en valeur ces clubs lorrains méritants tout au long de la saison au niveau du fair-play et du respect.

¹³ Honneur

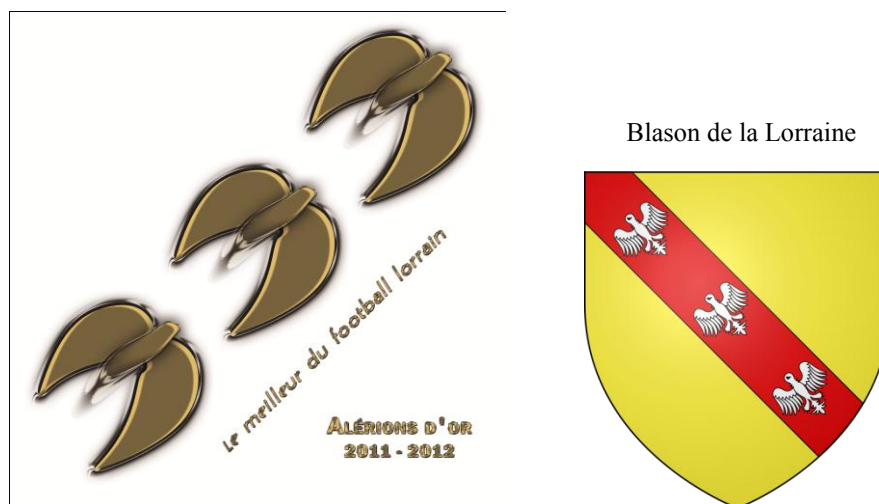
¹⁴ Honneur Régional

2.2.5. Les Alérions d'or de l'arbitrage

Cette manifestation, qui existe depuis cinq ans, **récompense les meilleurs arbitres lorrains et les meilleurs clubs de la région en matière de formation d'arbitres**. Cette action permet de redorer le blason des arbitres et de montrer la difficulté de leur tâche mais aussi la passion et l'envie de ces hommes en noir.

La cérémonie a eu lieu le lundi 7 mai 2012 au Seven Casino d'Amnéville avec en guest star un très grand passionné de football, le comédien Francis Huster.

Le titre « Alérions » a été désigné car il est présent sur le blason de la Lorraine. On croit que la Maison de Lorraine (famille souveraine du XIe siècle) a adopté cet oiseau, parce que « alérion » est l'anagramme de « Loreina », ancienne dénomination de la Lorraine.



2.2.6. La Fondation du Football

Créé en 2008 par la Fédération Française de Football, la Fondation du Football est une association reconnue d'utilité publique. Sa mission principale, tout comme la Ligue Lorraine de Football, est de **promouvoir une vision citoyenne du football**, d'en rappeler les **vertus éducatives** et d'encourager l'**intégration du développement durable** dans le football.



D'ailleurs, la Fondation et la Ligue travaille en étroite collaboration sur le dispositif « **Respect Tous Terrains** ». Son objectif est d'utiliser le football comme levier pédagogique et éducatif et d'encourager les clubs à structurer un véritable projet de vie, au-delà de l'aspect sportif. Le dispositif consiste à accompagner des clubs de football pour tester et évaluer des **programmes pédagogiques centrés sur le respect et la citoyenneté** auprès de jeunes licenciés¹⁵ :

- **Initiation santé** : intégration de la problématique santé dans l'organisation du club, relai de messages en matière de santé publique (nutrition, hygiène, bienfaits du football)...
- **Fair-play et Arbitrage** : développement de l'esprit sportif, connaissance des règles du jeu, valorisation du rôle de l'arbitre...
- **Engagement citoyen** : valorisation du bénévolat, éveil de la conscience citoyenne des licenciés...
- **Egalité des chances** : cohésion sociale, lutte contre l'exclusion, prévention du handicap, intégration des personnes en situation de handicap, égalité hommes/femmes...
- **Programme vert** : incitation aux comportements éco-responsables (réduction des dépenses d'énergie, d'eau, réduction et tri des déchets, transports éco-citoyens)...

L'opération « Respect Tous Terrains » en quelques chiffres :

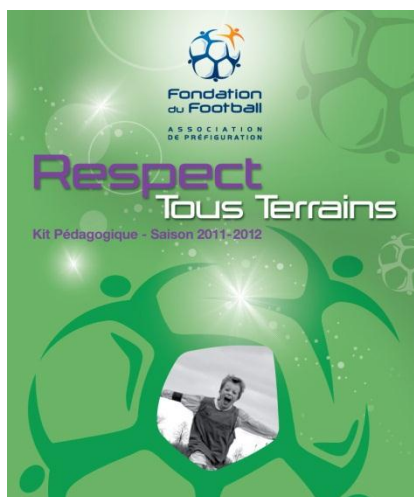
- 1000 clubs engagés (dont **91 clubs lorrains**),
- 4 500 éducateurs impliqués,
- 130 000 licenciés.

Les actions de sensibilisation proposées sont articulées autour de messages-clefs simples et faciles à assimiler, et complétées par des fiches d'information à remettre aux licenciés et à leurs parents lors des entraînements ou des matches. Le dispositif a été conçu de façon à limiter le temps à y consacrer et reçoit un accueil très positif des clubs.

¹⁵ Annexe 4 – Synthèse des outils par programme de la Fondation du Football

D'autres supports permettent aux clubs qui le désirent d'aller plus loin dans la sensibilisation autour d'un message et de valoriser leur rôle sociétal auprès des collectivités.

Depuis le début de la saison 2010-2011, plusieurs ligues et districts se sont engagés aux côtés de la Fondation du Football pour mettre en place cette démarche auprès des clubs. Ils ont identifié un coordinateur régional/départemental chargé d'animer le dispositif localement : plus de 1000 clubs sont engagés dans le dispositif, notamment grâce à l'adhésion de la Ligue Lorraine de Football qui **permet de faire l'intermédiaire entre les clubs engagés dans le dispositif et la Fondation du Football**, elle transmet notamment les fiches d'information aux clubs.



La Fondation du Football est présidée depuis le 15 mars 2010 par **Patrick Braouezec**, député de la Seine-Saint-Denis et président de la Communauté d'agglomération Plaine Commune. Patrick Braouezec a succédé à **Philippe Séguin**, premier président de la Fondation du Football, décédé le 7 janvier 2010.

La Fondation du Football est une structure autonome, au fonctionnement indépendant, **financée par la Fédération Française de Football et des fonds privés apportés par des mécènes membres bienfaiteurs fondateurs**. Conformément à la démarche juridique de création d'une fondation, elle a, dans un premier temps, un statut d'association loi 1901, dite « Association de Préfiguration de la Fondation du Football ». La FFF, à l'initiative de la création de la Fondation du Football en 2008, l'accompagne depuis quatre ans sur l'ensemble de son champ d'actions et leur généralisation auprès des Ligues, des Districts et des clubs amateurs.

Partie 3 :

**Analyse des actions
citoyennes de la Ligue
Lorraine de Football**

1. Mon regard sur le football français

Il peut y avoir de la violence sur les terrains de football amateurs ou jeunes, mais la violence serait bien plus importante dans la société, si ce sport ne venait pas canaliser et encadrer l'activité de ces milliers de personnes. Le football joue donc le **rôle d'amortisseur de la violence** ! Il donne à ces jeunes un cadre, une discipline qu'ils n'auraient pas s'ils ne pratiquaient pas ce sport. Les quelques dérapages qu'on assiste dans les compétitions amateurs ou jeunes ne doivent pas empêcher de voir que le niveau général d'incivilités est assez faible : 1,8% d'incidents selon l'Observatoire des comportements (chiffres de la saison 2009-2010).

Le football constitue également **une des meilleures écoles de lutte contre le racisme**, tout simplement parce que des millions de personnes admirent des joueurs qui n'ont ni leur couleur de peau, ni leur religion, ni leur nationalité. Et en dehors de l'élite chacun peut voir chaque weekend, dans les milliers de matchs qui sont organisés, des enfants, des jeunes, des adultes, de toutes couleurs de peau, origines ethniques, confessions... jouer ensemble et faire équipe.

Le football **c'est le vouloir vivre ensemble**. Il crée des camaraderies ou des amitiés aussi bien dans les grands centres urbains que dans les petits villages. Le football **créé du lien social** au quotidien à une époque où les individus sont de moins en moins liés socialement aux autres.

Les **vertus sociales et de construction du lien social** ont été remises au goût du jour par la Fédération Française de Football et la Ligue Lorraine de Football comme étant les fondements-mêmes du football. Paradoxalement, tout en restant populaire, le football a parfois perdu son rôle socialisant. Il est d'ailleurs symptomatique qu'il soit à la fois symbole de nationalisme, de violence ou d'argent et porteur de vertus sociales, économiques et culturelles. Ce sont ces dernières qui ont été remises au goût du jour par la FFF et la LLF en 2008 avec la création de la Fondation du Football et l'embauche de Mustapha Malek au poste d'animateur aux actions citoyennes. Le but est de démontrer que le football c'est avant tout **le respect, l'effort, la discipline, l'esprit d'équipe et l'amitié**, et ce, qu'elle que soit l'origine ethnique ou socio-économique des pratiquants.

C'est pourquoi la Ligue Lorraine de Football a notamment mis en place *Cité Foot Pour Tous* ou encore le Challenge Fair-Play/Sportivité, Opération 1000 ballons,

visant à favoriser les clubs s'engageant véritablement dans une politique de promotion de l'esprit sportif. Ces actions ont permis d'inciter les clubs, leurs dirigeants et les joueurs à s'inscrire dans cette démarche.

Le football est le reflet de notre société, avec ses qualités et ses défauts, avec ses excès d'enthousiasme, de passion mais aussi de médiocrité (violence, racisme, discrimination, homophobie...). Simplement, ses excès sont beaucoup plus visibles que dans les autres sports d'équipes, car il bénéficie (ou, en l'occurrence, souffre) d'une très forte exposition médiatique. « Le football génère des comportements passionnés et passionnels relayés par des supports médiatiques qui ne cachent plus rien des enjeux et des arcanes de ce sport. Cette transparence accrue, cette visibilité panoramique appellent à mettre en place un nouvel **esprit de responsabilité**, voire un **devoir d'exemplarité**. » (Boniface, 2008)¹⁶.

Le football bénéficie d'**atouts dans la promotion de la citoyenneté, de la responsabilisation, du partage**. Concernant l'accès à la pratique, le football, et le sport en général, est même exemplaire, car il **est l'un des rares espaces où une véritable égalité des chances demeure**, où seul le talent départage. Le réseau social, l'héritage familial ne comptent pas dans la réussite au football contrairement à certains domaines d'activités politiques, artistiques... Il continue d'offrir aux jeunes d'origines géographiques, sociales, ethniques, religieuses les plus diverses, l'espoir que la réussite est encore accessible à tous.

Le football représente également un **espace de liberté** pour ceux qui le pratiquent et ceux qui l'apprécient en qualité de spectateurs ou d'observateurs. Le football est liberté parce qu'il est d'abord **synonyme de plaisir** pour ceux qui ont fait le choix de pratiquer ce sport. Il est liberté aussi parce qu'il est **porteur d'épanouissement et de reconnaissance individuelle et collective**. Le football est aussi **porteur d'égalité** car quelle que soient la condition sociale, l'origine géographique ou culturelle, il permet à tous ses pratiquants de remettre les compteurs à zéro en les traitant de la même manière par des règles communes posées à tous sans distinction.

¹⁶ Boniface, P. *Le livre blanc – Football et société*. 2008, p.21

« Combien de personnes ne se seraient jamais rencontrées si elles n'avaient pas pratiqué le football. Les préjugés tombent, les modes de représentations s'étiolent pour laisser place à la découverte de culture et à la rencontre de l'autre. Que vous soyez issu d'un milieu social modeste ou de la bourgeoisie, que vous soyez bien éduqué ou quelque peu sauvageon, que vous ayez été gâté par la vie ou victime d'accidents de parcours, le football est un formidable **vecteur de lien social**. » (Boniface, 2008)¹⁷. Dans d'autres sports, comme au tennis, à la natation et même au rugby on ne retrouve pas ce mélange, ce brassage interculturel et socioprofessionnel.

Alors que nous constatons dans notre société différentes formes d'individualisme, ce sport collectif nous rappelle que **les victoires s'obtiennent grâce aux efforts et aux talents de chaque joueur**. Même si des individualités talentueuses œuvrent pour la victoire, **les réussites dans le football sont toujours collectives**.

Le respect des règles, du cadre collectif, de l'éducateur, de l'arbitre, le goût de l'effort et l'abnégation sont les premières marches de l'apprentissage de la citoyenneté. En ce sens, le football est un **outil au service du message éducatif du vivre ensemble**. Il est aussi vécu comme une bouffée d'oxygène **permettant de décompresser et d'aller trouver plaisir et épanouissement** par d'autres biais que l'école ou l'activité professionnelle.

Le monde du football ne doit pas culpabiliser de sa réussite et sous-estimer son apport positif à la société. Il doit prendre conscience de ses responsabilités et mieux **faire savoir ses contributions à la citoyenneté et au vouloir vivre ensemble**.

¹⁷ Boniface, P. *Le livre blanc – Football et société*. 2008, p.30

2. L'intérêt de la Ligue Lorraine de Football et des clubs d'organiser et/ou de participer à des actions citoyennes

2.1. L'intérêt de la LLF

Etant donné que la LLF est une association d'intérêt général, elle a une **mission de service public**. « Nous sommes vraiment dans l'axe de service public qui est délégué à la FFF, nous répondons à cette mission. Et nous conjugons donc nos forces pour mettre en place ce genre d'évènement, *Cité Foot* en est l'illustration.¹⁸ »

En mettant en place un plan de lutte contre la violence en 1996 pour gérer les comportements des joueurs et éviter certains débordements, la Ligue décide de créer l'exclusion temporaire de dix minutes et le Challenge Fair-Play/Sportivité, opération 1000 ballons.

La création du poste d'animateur aux actions citoyennes avec l'embauche de Mustapha Malek en 2008 et la mise en place d'« un projet citoyen pour mon club » en 2009 montre la **volonté de la LLF d'utiliser le football à des fins de solidarité, d'intégration et d'éducation**. Pour faire passer ce message, la Ligue crée *Cité Foot Pour Tous*, un **outil évènementiel permettant de traiter des problématiques de société** comme la santé, l'environnement, l'hygiène, la nutrition, la prévention routière... Des sujets qui ne sont pas liés au football mais qui permettent aux jeunes d'avoir des points de vue et de s'enrichir sur des thématiques de société. « L'action citoyenne permet d'affirmer les valeurs que nous revendiquons et de les mettre en action au travers de projets concrets, et c'est aussi une manière de sensibiliser in fine à la gestion des comportements.¹⁹ » La Ligue Lorraine de Football fait donc beaucoup de prévention pour gérer les comportements et « contenir » la violence car « jusqu'à preuve du contraire, personne n'a trouvé de moyens infaillibles pour lutter contre la violence autrement que de faire de la prévention.²⁰ »

Cité Foot Pour Tous est un évènement qui a beaucoup de succès auprès des jeunes, d'ailleurs le **cœur de cible** des actions menées par la LLF est les **11-15 ans**

¹⁸ Annexe 6 – Entretien Mustapha Malek

¹⁹ Annexe 5 – Entretien Emmanuel Saling

²⁰ Annexe 5 – Entretien Emmanuel Saling

puisque ce sont ces jeunes qui vont intervenir plus tard dans les compétitions, il est donc crucial pour la Ligue de les aider à bien se comporter sur et en dehors des terrains. Le but, notamment de cette manifestation, est de leur faire passer des **messages sur les comportements citoyens à adopter** que ce soit sur les terrains de foot mais aussi dans la vie de tous les jours. En outre, créer un évènement de ce type « permet de valoriser les dirigeants impliqués et les clubs concernés. Il y a faire et faire savoir, et faire savoir est tout aussi important que de faire. **Une ligue a ce rôle de faire savoir, ce n'est pas aux clubs de le faire.** Elle doit montrer la bonne ou mauvaise santé de sa discipline par rapport à l'action citoyenne.²¹ »

2.2. L'intérêt des clubs

Il est vrai qu'en général les clubs, c'est-à-dire les joueurs, les entraîneurs et les dirigeants, sont plus concernés par la compétition que par l'aspect citoyen. Cependant, grâce aux actions de la LLF, **de plus en plus de clubs lorrains (91 en 2011) s'engagent dans l'action citoyenne²²** et dans le dispositif « un projet citoyen pour mon club ». Et comme le dit Mustapha Malek, « les clubs de foot s'intéressent plus à la compétition, nous essayons donc de les mener vers un épanouissement de leurs adhérents à travers une ouverture citoyenne et sociale.²³ » Même si le résultat sportif reste l'objectif principal des clubs, ils commencent à comprendre que **le plaisir de jouer et l'éducation des jeunes est tout aussi important.** Et selon Robert Gabriel, référent non à la violence et aux incivilités au club du FC L'Hôpital (en Moselle), les deux sont compatibles : « pour gagner il faut avoir de bons joueurs, pour avoir de bons joueurs il faut les former, pour les former il faut de bons éducateurs. Le petit plus + le petit plus, cela donne forcément une bonne équipe et de bons résultats. [...] Si les joueurs respectent les consignes, sont disciplinés sur le terrain, ont un **esprit de camaraderie, de mousquetaires**, forcément ils gagnent.²⁴ »

²¹ Annexe 6 – Entretien Mustapha Malek

²² Schéma 9 – Panorama des 91 clubs lorrains en gagés dans l'action citoyenne

²³ Annexe 6 – Entretien Mustapha Malek

²⁴ Annexe 7 – Entretien Robert Gabriel

Schéma 9 : Panorama des 91 clubs lorrains engagés dans l'action citoyenne



(Source : Ligue Lorraine de Football)

Cet **aspect citoyen donne une certaine image du club**, il peut être vu comme un club s'intéressant à l'éducation de ces jeunes, où le plaisir prime avant le résultat, avec un esprit familial et convivial... Cela peut donc aussi **permettre au club d'attirer de nouveaux licenciés**. Le fait que le FC L'Hôpital soit le premier club en Lorraine à avoir remporté un prix aux Trophées Philippe Séguin de la Fondation du Football a permis à ce club de 250 licenciés d'amener de nouveaux joueurs. D'ailleurs, selon Lionel Schneider, membre du comité de l'Entente Cristal et Fer 2008, le fait que le club soit relais de la Fondation du Football « cela nous fait une bonne publicité. Les gens connaissent la Fondation du Football et tout ce qu'elle organise au niveau national, donc pour nous ce n'est que du bénéfice.²⁵ »

Les **clubs sont les premiers relais de ce message citoyen**, il est donc important pour eux de faire face aux nouvelles problématiques en redonnant une nouvelle place au football, notamment en prenant en compte la fragilité des ressources financières. C'est pourquoi il est essentiel de **faire participer la collectivité (Conseil Régional, Conseil Général, commune, communauté de communes) au projet citoyen du club** en mettant l'accent sur l'aspect éducatif et social de l'action car elle reste un partenaire principal pour le club de football. La collectivité peut aider le club financièrement, matériellement mais également donner une visibilité à l'évènement. Mais pour convaincre la collectivité de participer au projet du club, il faut **donner du sens à l'évènement** c'est-à-dire qu'il y ait une cohérence avec le territoire, que le projet soit attractif, innovant, fédérateur et qui renforce l'identité territoriale.

L'intérêt des clubs d'organiser et/ou de participer à des actions citoyennes c'est aussi de permettre d'**éduquer par le sport** pour apprendre aux jeunes footballeurs le fair-play, le respect des autres c'est-à-dire des arbitres, des entraîneurs, des joueurs et du public. Cela peut donc inciter les clubs à former plus d'arbitres, de dirigeants, d'entraîneurs et ainsi avoir des personnes qualifiées et créer un réseau interactif de « **médiateurs football** » pour gérer les incivilités et les actes de violence sur et en dehors des terrains. C'est ce qu'a mis en place la Ligue Lorraine de Football avec le dispositif « un projet citoyen pour mon club » qui forment notamment des « experts »

²⁵ Annexe 8 – Entretien Lionel Schneider

(représentants de districts), des éducateurs et des joueurs permettant ainsi d'avoir des personnes compétentes en fonction des besoins de chaque club.

3. Perspectives et pérennisation des actions

3.1. La formation des éducateurs

Pour la Ligue Lorraine de Football, **une des missions principales restera la formation des arbitres, des éducateurs et des joueurs**. Et un de leur grand chantier est la **formation de BAFA** (Brevet d’Aptitude aux Fonctions d’Animateur) c’est-à-dire de jeunes footballeurs qui auront un diplôme pour encadrer des enfants et des adolescents. Par ce biais, le message de la Ligue est clair : **sur le long terme, ceux qui ont un impact sur les jeunes ce sont les éducateurs** ! « Le rôle de l’éducateur est essentiel puisque c’est lui qui va travailler au quotidien avec son groupe et avec ses jeunes et qui va les amener dans une certaine direction.²⁶ » Cette formation de futurs éducateurs a pour but de former des personnes qualifiées étant en capacité de développer un discours et de gérer un groupe d’une manière harmonieuse, en faisant respecter certaines valeurs essentielles comme le respect, le fair-play, l’esprit sportif, etc.

3.2. La mise en place d’une évaluation

Pour améliorer l’offre de la LLF en matière d’action citoyenne, il est important de **mettre en place une évaluation de l’action** pour vérifier ce qui a marché et ce qui n’a pas marché. Prenons l’exemple de *Cité Foot Pour Tous*, la **mise en place d’un questionnaire** à faire passer aux jeunes et aux partenaires à la fin de chaque manifestation permettrait d’avoir un retour à chaud notamment sur ce qui pourrait être amélioré.

Pour les clubs participants au dispositif « Respect Tous Terrains », la Fondation du Football effectue déjà un questionnaire d’avant et d’après saison. Cependant, la Ligue Lorraine de Football pourrait mettre en place ce **même type de questionnaire mais plus spécifique au territoire lorrain**. En outre, la LLF pourra utiliser ses informations pour améliorer leur offre et s’adapter aux besoins de chaque club car pour l’instant les résultats des questionnaires de la Fondation restent assez généraux et trop axé au niveau national.

²⁶ Annexe 5 – Entretien Emmanuel Saling

Pour trouver l'échelle pertinente de l'action éducative par le sport, il est impératif de passer d'une approche macro à une **approche micro-environnementale**. « C'est en s'adaptant au terrain et au contexte, au plus près de la singularité des demandes sociales et des réalités culturelles, que l'on engage des actions qui ont vocation à une forme de généralisation. [...] Il ne s'agit pas de penser l'action initiée par l'association ou le collectif comme étant modélisable mais bien, a contrario, de la bricoler en rapport avec des **contextes locaux**, d'opérer des transactions sociales pour aboutir à des compromis pratiques adaptés à l'ici et au maintenant de la situation sportive et plus généralement sociale, pour subséquemment en ressortir quelques invariances possibles et surtout quelques expériences qui en inspireront d'autres et in fine se nourriront mutuellement » (Marchiset, 2010).²⁷

Cette évaluation pourrait aussi être complétée par des **réunions de concertation et/ou de participation des acteurs engagés** pour favoriser leur implication dans les projets (Marchiset, 2010).²⁸ Cela implique donc notamment de renforcer le rôle des clubs car ce sont eux, via les éducateurs et les joueurs, les premiers concernés par l'éducation par le sport.

3.3. Le partenariat

Il est primordial de **continuer à créer du lien avec les acteurs locaux**, une passerelle entre les associations dans le cadre d'un partenariat, **rechercher sans cesse de nouveaux partenaires** qui puissent apporter leur financement, leur savoir-faire... L'éducation par le sport peut mobiliser les différentes fibres du tissu social, économique et institutionnel au grès des contextes locaux. Le montage de projets internationaux met souvent en jeu des partenariats entre professionnels issus de secteurs et de cultures professionnels différents et entre des institutions diverses. Cette nécessité de transversalité amène les acteurs du sport à décloisonner leur intervention et travailler avec d'autres professionnels et institutions dont ils sont éloignés. Et réciproquement,

²⁷ Vieille Marchiset, G., Cometti, A. *De nouvelles solidarités par le sport : enjeux et perspectives*. Voiron, 2010, p. 55

²⁸ Vieille Marchiset, G., Cometti, A. *De nouvelles solidarités par le sport : enjeux et perspectives*. Voiron, 2010, p. 56

elle valorise leur savoir-faire et leur impact auprès de partenaires de la culture, du social, du scolaire, du sanitaire...²⁹

3.4. L'expérimentation

L'expérimentation comme nouveau mode de fonctionnement ! Dans le secteur du football, et du sport en général, l'expérimentation peut permettre le développement ou la généralisation de certaines pratiques innovantes.³⁰

L'année dernière en projet tutoré de M1, mon binôme et moi avons participé à une **expérimentation nationale coordonnée par l'APELS (Agence Pour l'Education par Le Sport)** se nommant « **Pour une politique d'éducation par le sport dans les quartiers populaires** ». Après avoir coordonné une recherche-action sur l'impact éducatif et social des clubs sportifs implantés dans les Zones Urbaines Sensibles (ZUS) en France, l'APELS s'est engagée dans une expérimentation nationale sur l'élaboration de politiques d'éducation par le sport au niveau municipal, plus particulièrement en direction des ZUS. Ce projet s'est composé en deux étapes majeures. La première consistait à réaliser un diagnostic sur les villes et la seconde à impulser et mettre en œuvre de nouvelles orientations politiques et actions territoriales partagées (ex. : travail avec de nouveaux partenaires, lutte contre l'obésité dans les quartiers, accès à l'offre pour des publics éloignés de la pratique, etc.). Nous avons en charge la phase de **diagnostic de la ville de Laxou (54)** sur les deux ZUS présentes sur ce territoire : **Les Provinces et le Champ-le-Bœuf**. Notre travail consistait à restituer un diagnostic précis et valable et à formuler des idées de projets expérimentaux. Nous devons construire une présentation claire des relations entre la ville et les acteurs territoriaux. L'expérimentation comprenait principalement à faire évoluer ces relations. Dans le cadre du diagnostic, notre travail consistait à réaliser une étude documentaire à partir des éléments fournis par la ville ; des entretiens semi-directifs auprès des acteurs institutionnels et associatifs ; et une enquête quantitative et qualitative sur questionnaire auprès des habitants des ZUS.

²⁹ Vieille Marchiset, G., Cometti, A. *De nouvelles solidarités par le sport : enjeux et perspectives*. Voiron, 2010, p. 30

³⁰ Acensi, J.-P., Vieille Marchiset, G. *Le sport ne sert pas qu'à faire des champions !* Paris, 2010, p. 182-183



➤ D'après notre diagnostic, nous avons constaté :

- Beaucoup d'associations sportives et sociales mais qui agissaient de manière isolée.
- Pas de véritable politique sportive locale, la vie sportive étant surtout le fruit des associations.
- Des équipements municipaux de qualité.
- Des dispositifs d'aides efficaces : Dispositif de Réussite Educative (DRE), « Pass'Sport Culture ».
- L'Aménagement du Temps de l'Enfant (ATE) : une priorité municipale qui marche depuis 16 ans.
- Une forte demande de structures en accès-libre.
- Des populations qui semblent peu mobiles et distantes aux loisirs sportifs (pour des raisons économiques, personnelles...), ayant un fort sentiment d'appartenance « au quartier », et qui ont une tendance au cloisonnement.
- Une méconnaissance des actions municipales (événements, acteurs...) de la part des habitants.

➤ Nous avons donc fait quelques préconisations :

- Implantation d'équipements en accès-libre (city-stade...) et des lieux de rencontres pour recréer le lien social.
- Améliorer la communication municipale (interne et externe).
- « Réunir avant d'agir » : il est indispensable que le projet d'expérimentation résulte d'un réel travail de coopération entre associations, municipalité, acteurs territoriaux,... Il faut trouver un moyen de fédérer le mouvement sportif et social à Laxou pour optimiser l'existant et entreprendre des projets ambitieux pérennes.

⇒ Cette expérimentation a pu permettre à la ville de Laxou d'avoir un diagnostic bien précis de ces deux ZUS et a déjà suivi une de nos préconisations en insérant

notamment un city-stade dans le quartier du Champ-le-Bœuf, qui a beaucoup de succès auprès des jeunes.

3.5. La valorisation du bénévolat

2011 fut l'année européenne du bénévolat et du volontariat, ce qui montre que **le bénévolat reste un des points forts dans la pérennisation de l'action citoyenne et de l'éducation par le sport**. D'ailleurs, c'est pour cette raison que la LLF a ouvert sur son site internet, depuis février 2012, une rubrique sur la « **valorisation des bénévoles** ». Etre bénévole, c'est faire une chose sans y être obligé ! C'est donc une attitude qui se rattache aux grandes valeurs de liberté et d'autonomie. C'est aussi exercer son libre choix et sa volonté, mais en plus sans chercher en tirer profit. Ce comportement met en avant la gratuité, le don et la contribution de chacun. L'un des aspects les plus remarquables du bénévolat est sa valeur et son impact éducatif. Reconnaître et valoriser le temps que les citoyens investissent dans le bénévolat est un facteur de motivation essentiel, en particulier parmi les jeunes générations qui voient un pont entre travail bénévole, formation et marché du travail.

Malheureusement, **une raréfaction des bénévoles se fait sentir** depuis quelques années, et ce fait oblige certains clubs à mettre la clé sous la porte. L'une des principales difficultés réside dans le recrutement des bénévoles car la durée de l'engagement volontaire tend à se raccourcir, tandis que le rapprochement entre les besoins des associations et les aspirations des nouvelles générations de bénévoles s'avère parfois délicat.

Il est donc primordial de valoriser cet engagement car **les clubs de football ne pourraient plus fonctionner sans les bénévoles** ! Il convient de renforcer l'image du bénévolat notamment auprès des jeunes. A cet égard, les événements sportifs majeurs, comme récemment les Jeux Olympiques de Londres, constituent d'excellentes opportunités pour mobiliser les bénévoles et valoriser leur apport. La reconnaissance des aptitudes et de l'expérience acquise par les volontaires devrait être renforcée. **Un portefeuille de compétences voire un certificat pourrait être mis en place** afin de mieux mettre en avant l'expérience acquise et de mieux appréhender la réalité de l'activité associative pratiquée.

Conclusion

L'insertion par le sport s'appuie sur une représentation imaginaire idéale, où le sport permettrait de tout résoudre et de faciliter le « mieux vivre ensemble » (lutte contre les incivilités, mixité des populations...). Bien que cette idée soit des plus nobles, cet objectif se heurte malheureusement à des réalités bien différentes qui font que les résultats escomptés ne sont pas toujours présents. Cependant, l'insertion par le sport, ça existe et ça peut marcher ! De l'éducation à la citoyenneté en passant par l'intégration sociale, des résultats tangibles sont observés. Tout du moins lorsque les acteurs principaux (Etat et collectivités territoriales, associations...) s'approprient cet enjeu à sa juste valeur et non pas comme c'est parfois le cas, comme un maquillage superficiel.

L'insertion par le sport est un moyen, un outil et non une finalité. La phase de diagnostic territorial est incontournable. Il faut connaître le territoire d'intervention et ses caractéristiques avant d'entreprendre quoi que ce soit. Il ne faut pas se tromper de public et d'activités. L'insertion par le sport est destinée à certains publics spécifiques. **Cela exige donc des contacts, de la présence sur le terrain qui font appel à l'humain, d'où l'importance des bénévoles et des éducateurs.** L'éducateur doit s'intéresser à la vie des personnes, à leurs difficultés, à leurs attentes. Il est nécessaire également d'inscrire cette action dans une approche transversale car de nombreux acteurs interviennent dans le processus : éducation, jeunesse, emploi, santé, etc.

Il faut donc une forte volonté et une réelle envie d'aider les publics les plus éloignés du sport. A ce titre, **les acteurs de proximité (communes, associations, clubs...) ont un grand rôle à jouer.** Il faut aussi du temps et de la persévérance car les actions d'insertion sont souvent mises en œuvre dans l'urgence pour faire face à des études sociales inquiétantes ou des incidents violents. **La réussite de ces actions dépend donc des moyens humains mis en œuvre. Un encadrement de qualité parfaitement formé est indispensable,** c'est pourquoi la Ligue Lorraine de Football mise beaucoup sur la formation des éducateurs et des BAFA. Le sport n'est pas éducatif en lui-même. Il le devient si ces conditions sont réunies, surtout face à des publics en difficultés et en recherche de repères et de stabilité.

Glossaire

APELS : Agence Pour l'Education par Le Sport
ATE : Aménagement du Temps de l'Enfant
BAFA : Brevet d'Aptitude aux Fonctions d'Animateur
CDFA : Conseiller Départemental du Football Animation
CDOS : Comité Départemental Olympique et Sportif
CELCA : Caisse d'Epargne Lorraine Champagne Ardenne
CFA : Championnat de France Amateur
CG : Conseil Général
CIO : Comité International Olympique
CNOSF : Comité National Olympique et Sportif Français
CR : Conseil Régional
CROS : Comité Régional Olympique et Sportif
CROSL : Comité Régional Olympique et Sportif de Lorraine
CTR : Conseiller Technique Régional
DH : Division d'Honneur
DHR : Division d'Honneur Régional
DNA : Direction Nationale de l'Arbitrage
DRE : Dispositif de Réussite Educative
DRJSCS : Direction Régionale de la Jeunesse, des Sports et de la Cohésion Sociale
E2C : Ecole de la Deuxième Chance
FAFA : Fonds d'Aide au Football Amateur
FFF : Fédération Française de Football
LFA : Ligue du Football Amateur
LLF : Ligue Lorraine de Football
MMH : Meurthe-et-Moselle Habitat
PH : Promotion d'Honneur
PHR : Promotion d'Honneur Régional
RUP : Reconnue d'Utilité Publique
ZUS : Zone Urbaine Sensible

Index des schémas

Schéma 1 : Carte de la LLF	11
Schéma 2 : Organigramme relationnel du sport en France.....	12
Schéma 3 : Organigramme des organisations sportives à l'échelle mondiale.....	13
Schéma 4 : Organigramme des institutions football à l'échelle nationale.....	14
Schéma 5 : Organigramme Ligue Lorraine de Football	17
Schéma 6 : Statistiques licenciés de 1999 à 2010 (<i>Source : Fédération Française de Football</i>)	28
Schéma 8 : Dispositif actions citoyennes de la LLF (<i>Source : Ligue Lorraine de Football</i>)	33
Schéma 9 : Panorama des 91 clubs lorrains engagés dans l'action citoyenne.....	49

Index des tableaux

Tableau 1 : Compétitions organisées par la LLF	18
Tableau 2 : La répartition des licenciés et des clubs par districts.....	19
Tableau 3 : La répartition des compétitions par organes	19

Bibliographie

Ouvrages :

- ACENSI, Jean-Philippe, VIEILLE MARCHISET, Gilles. *Le sport ne sert pas qu'à faire des champions !* Paris, Editions Les Carnets de l'info, 2010, 205 p. Modes de ville. ISBN : 978-2-9166-2891-2
- CENTRE DE RECHERCHE ET D'INNOVATION SUR LE SPORT. *Sport et « banlieue » : pratiques sportives juvéniles et insertion.* Lyon, CRIS, 1996, 76 p. Spirales. ISBN 0299-7177
- CLEMENT, Marc. *Sport et insertion.* Voiron, Presses universitaires du sport, 2000, 245 p. Les dossiers thématiques des Presses universitaires du sport. ISBN : 2-912321-78-6
- CLEMENT, Marc, LEGRAS, Jean-Michel. *Sport et société. Tome 1, sport et éducation, sport et insertion.* Paris, CNFPT éditions, 1993, 104 p. Sports / Centre national de la fonction publique territoriale. ISBN : 2-903791-107-7
- GASPARINI, William, VIEILLE MARCHISET, Gilles. *Le sport dans les quartiers : pratiques sociales et politiques publiques.* Paris, Presses universitaires de France, 2008, 176 p. Pratiques physiques et société. ISBN : 978-2-13-056971-8
- INSTITUT DE L'ENFANCE ET DE LA FAMILLE, INSTITUT NATIONAL DU SPORT ET DE L'EDUCATION PHYSIQUE. *Du stade au quartier : le rôle du sport dans l'intégration sociale des jeunes.* Paris, Syros-Alternatives, 1993, 1997 p. Collection IDEF. ISBN : 2-86738-856-2
- VIEILLE MARCHISET, Gilles, COMETTI, Aurélie. *De nouvelles solidarités par le sport : enjeux et perspectives.* Voiron, Presses universitaires du sport, 2010, 119 p. Les dossiers thématiques des Presses universitaires du sport. ISBN : 978-2-35295-950-2
- LIGUE LORRAINE DE FOOTBALL. *Guide du dirigeant : saison 2011 – 2012.* Champigneulle, 2011, 376 p.

Périodiques :

- MIGNON, Patrick. Sport, Insertion, Intégration. *Hommes et migrations : au miroir du sport.* Juillet-août 2000, n°1226, p. 15-26.

- Bénévolat sportif : tendances, opportunités et menaces. *Sport et citoyenneté*. Octobre 2011, hors-série, 34 p.
- La double réalité du monde sportif. *Savoir/agir : revue trimestrielle de l'association savoir/agir*. Mars 2011, 132 p. ISSN : 1958-7856
- Sport, bénévolat et citoyenneté active. *Sport et citoyenneté*. Septembre/octobre/novembre 2009, n°8, 27p.
- Sport et insertion sociale. *Sport et citoyenneté*. Mars/avril/mai 2009, n°6, 27 p.

Rapport :

- COIGNET, Benjamin, VIEILLE MARCHISET, Gilles. *Les clubs sportifs dans les zones urbaines sensibles : des lieux d'intégration et d'éducation ?* Tome 1 : Les ressorts des innovations sociales dans les clubs sportifs dans les zones urbaines sensibles : approches systémique et critique. Janvier 2011, 54 p.
- BONIFACE, Pascal. *Le livre blanc – Football et société*. 2008, 80p.

Sites web :

- FEDERATION FRANCAISE EPMM. *Sport pour Tous* [en ligne]. Disponible sur : www.sportpourtous.org [consulté le 29 février 2012]
- FONDATION DU SPORT. Disponible sur : <http://www.fondationdusport.org> [consulté le 12 mars 2012]
- FONDATION DU FOOTBALL. Disponible sur : <http://www.fondationdufootball.com/> [consulté le 03 avril 2012].
- LE FIGARO. *La chute des licenciés fragilise le football amateur* [en ligne]. Disponible sur : www.lefigaro.fr/sport-business/2011/09/21/04014-20110921ARTFIG00697-la-chute-des-licenciers-fragilise-le-football-amateur.php [consulté le 07 août 2012]
- MINISTERE DE LA VILLE. *Sport : décisions du CIV du 18 février 2011* [en ligne]. Dossier mis en ligne le 30 mars 2011. Disponible sur : <http://www.ville.gouv.fr/?sport-decisions-du-civ-du-18> [consulté le 05 mars 2012]
- MINISTERE DE L'EDUCATION NATIONALE, DE LA JEUNESSE ET DE LA VIE ASSOCIATIVE. Disponible sur : www.jeunes.gouv.fr [consulté le 05 mars 2012]

- MINISTERE DES SPORTS. *Sport, Education, Mixités, Citoyenneté* [en ligne]. Disponible sur : www.semcf.fr [consulté le 29 février 2012]
- MINISTERE DES SPORTS. Disponible sur : www.sports.gouv.fr [consulté le 05 mars 2012]

Statistiques :

- Statistiques licenciés par ligues et districts (saison 1999 - 2000) :
<http://www.fff.fr/presentationfff/chiffres/stat9900.pdf>
- Statistiques licenciés par ligues et districts (saison 2010 - 2011) :
http://www.fff.fr/common/bib_res/ressources/420000/8500/110919173925_stat1011.pdf

Annexes

Annexe 1 : Compte-rendu comité de pilotage « Un projet citoyen pour mon club »

Annexe 2 : Articles Cité Foot Pour Tous

Annexe 3 : Affiche de la finale des Trophées du Fair-Play MMH

Annexe 4 : Synthèse des outils par programme de la Fondation du Football

Annexe 5 : Entretien Emmanuel Saling, directeur développement et communication à la Ligue Lorraine de Football

Annexe 6 : Entretien Mustapha Malek, animateur aux actions citoyennes à la Ligue Lorraine de Football

Annexe 7 : Entretien Robert Gabriel, référent non à la violence et aux incivilités du FC L'Hôpital (57)

Annexe 8 : Entretien Lionel Schneider, membre du comité de l'Entente Cristal et Fer 2008

Annexe 1

**Compte-rendu comité de pilotage
« Un projet citoyen pour mon club »**

Comité de pilotage « Un projet citoyen pour mon club »

Réunion du mercredi 25 avril 2012 de 16h à 17h30 au siège de la LLF, à Champigneulles.



Liste des personnes présentes :

- **Fernand Rachel**, vice-président délégué à la LLF.
- **Emmanuel Saling**, directeur du service développement et communication à la LLF.
- **Mustapha Malek**, animateur aux actions citoyennes à la LLF.
- **Jean-Marc Poinot**, conseiller DRJSCS de Lorraine.
- **Rachid Sekkour**, chargé de mission Jeunesse au Conseil Régional de Lorraine.

Objectif : Point sur les perspectives (accompagnement de projets, formation, opération, évènement) 2012 de la Ligue Lorraine de Football et de ses partenaires.

Points clés de la réunion :

Coup de projecteur sur deux clubs relais de la Fondation du Football, le **CSO Villerupt** et le **FC Hagondange**, qui ont réalisé avec l'appui de la LLF un projet mettant en avant le côté citoyen de leur action.

La Ligue a accompagné le club de Villerupt dans leur traditionnel stage de Pâques avec un volet axé sur la citoyenneté, notamment autour du handisport et grâce à la participation de Mustapha Malek, animateur aux actions citoyennes à la LLF.

Le club d'Hagondange, en collaboration avec la mairie, s'est approprié l'évènement « Cité Foot Pour Tous » de la LLF pour le réaliser à leur échelle et en y ajoutant une touche personnelle puisque le club s'est ouvert vers les autres associations sportives de la ville, ce qui a permis aux jeunes de découvrir d'autres sports.

Durant la « **semaine du Football féminin** » et juste avant le début du 1^{er} tournoi international de football féminin senior de la Grande Région (**23-24 juin**) organisé par le **FC Woippy**, la LLF mettra en place un village foot et citoyen le **jeudi 21 juin**.

De même, durant le tournoi international de **Boulogny (18-19 août)**, qui fêtera sa 25^e édition, la Ligue organisera une **conférence sur « le club de demain »**.

Les stagiaires de l'**Ecole de la 2^e Chance (E2C) de Forbach** (Moselle Est) viendront avec leurs éducateurs au siège de la LLF le vendredi **4 mai** pour une **journée formation/action** dans le cadre de l'opération « **Atteins ton but** », que ces jeunes organiseront et qui aura lieu le mercredi **30 mai** au stade du Schlossberg à Forbach.

Proposition de Rachid Sekkour de faire rencontrer les jeunes de l'E2C et **Jean-Pierre Masseret**, président du Conseil Régional de Lorraine, lors de la manifestation du 30 mai autour du thème de l'**insertion professionnelle**.

Un module de **formation de formateurs (BAFA/BAFD)** va être mise en œuvre par la Ligue pour ses clubs via un organisme habilité pour former ces futurs animateurs. La Moselle sera le site pilote de cette formation qui commencera fin juin.

Un autre module de formation avec le **CROSL** va se mettre en place sur le thème de la « **nutrition** » avec une stratégie de promotion de l'activité physique et d'une

alimentation équilibrée. Le projet de la LLF vise à accompagner les clubs à développer un projet santé et de l'inscrire dans la durée et dans la politique du club.

Dans le cadre du match de préparation **France/Serbie** pour l'Euro 2012, qui aura lieu le jeudi **31 mai** au stade Auguste Delaune à Reims, la Ligue Lorraine de Football mènera une opération de **valorisation des clubs lorrains relais de la Fondation du Football** et des **partenaires**, avec une remise symbolique de textiles pour les clubs qui se déroulera au siège de la Caisse d'Epargne Lorraine Champagne-Ardenne de Reims.

La DRJSCS de Lorraine, en collaboration avec celle de Franche-Comté, organise les **14 et 15 juin** deux **journées « gestion de la violence dans la pratique sportive »** au CREPS de Lorraine à Essey-lès-Nancy (54270), avec une demande de Jean-Marc Poinot à la LLF de diffuser l'information à ses clubs lorrains.

Jérémy Loeng

Annexe 2

Articles Cité Foot Pour Tous

Traque aux faux papiers sur l'A4

Une stèle en hommage aux mineurs

170

Le journal de Forbach

LE REPUBLICAIN LORRAIN

Freyning-Merlebach

Mardi 1er Juin 2010

www.ledr.com



Le maire...
une stèle en hommage
aux mineurs
à la mémoire de
ceux qui ont
travaillé dans
les mines de
la région
de Forbach
de 1850 à
1950.

CULTURE

Fac et Carreau se rapprochent



Le maire...
se rapprochent
de la culture
de la ville
de Forbach.

PATRIMOINE

La Manufacture des Gobelins

Le maire...
de la Manufacture
des Gobelins
à Forbach.



Le maire...
de la Manufacture
des Gobelins
à Forbach.

300 ÉCOLIERS AU STADE DE BEHREN

Cité-foot : à vos ballons citoyens !



Plus de 300 écoliers du stade de Behren ont participé à Cité-foot. Une opération menée par la Ligue lorraine de football pour promouvoir le ballon rond. Des ateliers sportifs et culturels ont été installés.

SANTÉ

Tabac : les femmes fument de plus en plus

FOOTBALL

Mariouan : tous en division d'honneur

STIRING-WERDEN

Sécurité routière : acc 111

FREYNING-MERLEBACH

Jeudi aux 14^e rencontres de chorales slovaques

Fête des voisins sur un air de vacances



BENING-LES-SAYVOLD

En route pour les prochaines courses

Des livres et vous...

LA LORRAINE DU GOÛT

Le meilleur régionalisme en 1000 mots

www.editions-serannoise.fr Tél. 03 87 34 19 79

BEHREN-LES-FORBACH

Pour du football citoyen

Hier, plus de 300 enfants se sont retrouvés sur le stade de l'US Behren pour l'opération Cité foot de la Ligue lorraine. Des ateliers sportifs, mais surtout citoyens ont mis en lumière les valeurs de respect, d'effort et de solidarité.

Parce qu'il est le sport le plus populaire, le football engendre des passions parfois dures à canaliser. Pour réhabiliter une discipline écornée par les excès, majoritairement du monde professionnel, la Ligue lorraine de football s'est engagée dans une opération posant les valeurs du football. « Le goût de l'effort, la solidarité, l'envie de progresser, le respect de tous les acteurs du football sont des messages que nous voulons transmettre », assure Emmanuel Saling. « Certes, le football vit au travers de la compétition, mais c'est avant tout un sport citoyen », poursuit le directeur de développement à la LLF.

C'est tout le sens de l'opération Cité foot pour tous. « C'est une démarche citoyenne et responsable pour développer le lien social en Lorraine », indique Emmanuel Saling. Hier, la manifestation a fait étape, la quatrième de son parcours, sur les installations sportives de l'US Behren. « De nombreux partenaires nous soutiennent dans cette opération, que ce soit la Direction de la jeunesse et des sports, le Comité régional olympique, la Fondation du football, le Conseil régional, ainsi que les deux clubs professionnels que sont l'ES Nancy-Lorraine et le FC Metz. Cela permet de mener des actions de fond auprès des scolaires, des sections sportives et des licenciés. Il y a 50 000 licen-

ciés en Moselle, et en Lorraine, 20 % des enfants sont concernés. On se doit donc de contribuer à l'éducation des jeunes générations. »

Sur la pelouse, plusieurs ateliers ont été installés sur tout le terrain. De 9 h à 15 h, les 300 écoliers participants à la journée d'hier ont été répartis en petits groupes. Des structures gonflables et diverses animations ludiques ont permis aux enfants de "s'éclater", baller au pied. Avec des exercices bien connus comme le tir de précision, le tir sur bêche, le slalom parmi des figurines représentant des joueurs de l'équipe de France. Mais aussi des pratiques moins courantes comme un tir "radar", un tennis-ballon, un gymkhana à l'aveugle, du jonglage brésilien en groupe ont permis de tester les réflexes des uns et des autres.

Des stands citoyens

Mais le village comprend aussi des stands citoyens. « Nous devons aider les jeunes à construire leur vie d'adulte, en se servant du football comme vecteur de valeurs civiques, en leur faisant prendre en considération des aspects comme la santé, avec la CPAM, l'hygiène, la sécurité, la lutte contre les addictions avec la Brigade de prévention de la délinquance juvénile, mais aussi le respect de l'environnement, des arbitres, etc. »

Apprendre à un être un bon supporter de son club fétiche, ou être initié aux gestes de premiers secours par les sapeurs-pompiers étaient aussi au menu de la journée. « Chaque groupe reste 8 minutes sur un atelier, l'objectif est de faire découvrir à chacun les aspects techniques et citoyens. »

« Notre volonté est de contribuer au mieux vivre ensemble », reprend Emmanuel Saling. Une autre notion est aussi fortement abordée : la mixité. Avec une attention toute particulière accordée aux filles. « En intervenant dans le cadre scolaire, et avec ce type de démarche, cela encourage les filles, qui ne voient plus forcément le football comme un sport exclusivement masculin », indique un éducateur, allant dans le même sens que la Ligue lorraine de football qui veut voir se développer le foot au féminin.

Durant toute la journée, les enfants ont été accompagnés par la voix de Mustapha Malek. « Ne vous précipitez pas, vous avez le temps de passer d'un atelier à l'autre », répète l'animateur aux actions citoyennes auprès de la ligue lorraine de football.

Quatre autres étapes sont prévues pour le village Cité-foot. « Nous souhaitons que ce projet essaime dans les années à venir, en collaboration étroite avec les clubs, les communes et les écoles. »



Lors de la journée, l'accent a été mis sur la mixité entre garçons et filles. Photo Philippe RIEDINGER.



Ancrer le football dans une démarche citoyenne est une volonté forte de la Ligue lorraine de football. Hier, 300 écoliers se sont retrouvés au stade de Behren-lès-Forbach. Photo Philippe RIEDINGER.

Le pays du Saulnois

■ CHÂTEAU-SALINS

Cité foot pour tous : esprit de corps et ballon rond

Appréhender le sport le plus célèbre dans une démarche citoyenne, tel est l'enjeu de la Ligue lorraine de football qui a transformé hier le stade en mini-cité dédiée au football. 250 écoliers du secteur étaient présents.

Il en faut peu pour être heureux, dit la chanson. Hier au stade municipal, quelque 250 élèves des cours élémentaires (CE2, CM1 et CM2) ont participé aux ateliers mis en place par la ligue lorraine de football, le FC Metz et l'AS Nancy Lorraine. Au lieu du traditionnel tournoi organisé dans le cadre de l'Usep, les écoliers ont appris à tirer, dribbler, faire une tête, rencontré un arbitre, des gendarmes, parlé du comportement des supporters dans un stade ou écouté les conseils pour bien prendre son petit-déjeuner.

Le sport et ses annexes

Bruno Histrimont, joueur de l'équipe première au FC Château-Salins, a dialogué avec les enfants devant la copie de la coupe du monde. « On leur explique les règles à respecter, on leur pose des questions sur ce qu'est être citoyen dans la société, quel est le rôle d'un arbitre et à quoi servent les sanctions, précise-t-il. Il s'agit simplement de leur expliquer ce qu'est le foot, à combien on joue, ou quelle est la différence entre le championnat et une coupe par exemple. »

A quelques mètres de là, deux sapeurs-pompiers du centre de secours principal de Château-Salins accueillent les élé-

ves à tour de rôle. « Comment passer une alerte et quels sont les numéros d'urgence à connaître ? » leur demande une des volontaires présentes. Un autre les reçoit à l'intérieur d'une ambulance et leur montre quel matériel est utilisé par les sauveteurs.

A côté, un gendarme axe son discours sur la prévention de l'alcool et les effets de la drogue...

Apprendre à être ensemble

Sur le stade lui-même, place au sport à proprement dit. Les uns dribblent entre les silhouettes cartonnées des joueurs de l'équipe de France, les autres peaufinent l'art de la tête plongeante ou s'essaient aux tirs aux buts.

Pascal Bailly est animateur à l'école de la paix à Metz, et prône l'éducation à la non violence avec les valeurs du sports. « Ce qui est bien avec le kin ball, qui se joue à trois équipes, c'est que la mixité est mise en avant » dit-il à propos d'un jeu qu'il propose avec un énorme ballon léger que les équipes se passent les unes aux autres.

« Ne vous précipitez pas, vous avez le temps de passer d'un atelier à l'autre, chacun y va en marchant et ensemble » lance au micro Mustapha Mulek, ani-



Mustapha Malek, animateur auprès de la LLF a guidé les écoliers venus de tout le secteur. Photo/Philippe Craux

mateur aux actions citoyennes auprès de la ligue lorraine de football.

« Chaque groupe reste 8 minutes sur un atelier, l'objectif est de faire découvrir à chacun les aspects techniques et citoyens, et ce qui est bien, c'est que cela concerne autant les garçons que les filles » confie-t-il.

Les zones rurales comptent

Reste que cette cité du foot itinérante était la seconde étape (sur un total de huit) d'un circuit qui passe aussi par Bar-le-Duc, Epinal, Moulins-lès-Metz ou Behren-lès-Forbach.

« Notre action s'inscrit dans le cadre de la politique de la ville, et ce qui nous intéresse à Château-Salins, c'est de toucher un territoire rural, il est important de sortir de l'épine dorsale Metz-Nancy-Epinal » précise Emmanuel Saling, chargé de la communication au sein de la LLF.

« Notre sport a un grand avantage, c'est de fonctionner avec la passion, il y a 50 000

licenciés en Moselle, et en Lorraine, 20 % des enfants sont concernés. Il faut aussi réaliser la chance qu'on a de passer des messages au plan social et éducatif. » ajoute-t-il. Hier au stade de Château-Salins, tout le

monde était la bienvenue et le football vecteur de cohésion, comme si tout était fait pour que ce soit le cas en permanence.

Ph. C.



Apprendre à bien pratiquer le coup de pied arrêté : pas si simple que ça. Photo/Philippe Craux



En compagnie des sapeurs-pompiers du centre de secours de Château-Salins, les écoliers, impressionnés, ont découvert le matériel utilisé chaque jour par les soldats du feu.



Tout au long de la journée, les gamins ont défilé sur le terrain synthétique du stade de la Colombière.

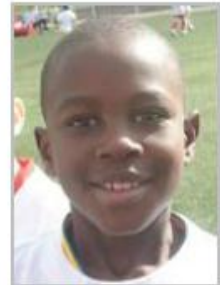
Faire plus que du football...

La grand-messe de Cité Foot a vu défilier hier près de 400 gamins de 6 à 16 ans, qui ont fait mieux que chausser des crampons. Ce village du foot ayant aussi pour objectif de faire d'eux des citoyens modèles.



Anaïs, 5 ans : « On fait des jeux, mais moi je ne sais pas faire du foot. On nous a dit qu'il ne fallait pas faire tomber un copain car il peut se faire mal. »

Si la journée était bien entendu dédiée au football, il s'agissait aussi d'une action citoyenne tournée vers les enfants. (Photos J.H.)



Will, 9 ans, joueur au SAS : « Quand on joue au foot, on s'amuse, mais il faut respecter les règles et les autres joueurs et ne pas insulter son entraîneur. »



Sabri, 9 ans, membre du SAS football : « On nous apprend à frapper fort, à slalomer et aussi à être correct sur le terrain. »

Maillots, shorts et chaussettes à l'effigie de leur club favori, les footballeurs en herbe avaient sorti l'artillerie lourde afin d'être les plus beaux pour aller jouer. Mais hier, à la Colombière, il n'y avait pas sur le terrain que des mordus, membres d'un club. Il y avait aussi des gamins venus des centres sociaux spinaliens et des alentours, quelques bambins débarqués des centres aérés, avec forcément quelques demoiselles... un peu paumées ! Pourtant, l'opération (ouverte à tous) était aussi tournée vers elles. La ligue Lorraine de football veut jouer la carte de la mixité et ainsi recruter des filles. Et elle le fait savoir.

La grand-messe de Cité Foot organisée hier n'avait pas pour vocation d'être une opération séduction visant à recruter de futures stars du ballon rond. Sa mission est tout autre. Si la

ligue Lorraine s'est invitée en terres spinaliennes, c'est avant tout pour faire passer plusieurs messages. « C'est une alternance entre des animations autour du foot et des stands d'action citoyenne », explique Emmanuel Saling, directeur du développement à la ligue Lorraine, qui n'a pas choisi la ville d'Épinal au hasard. « Cette action est menée en collaboration avec la Région et les services de l'État et nous développons ces villages du foot avec des partenaires locaux. Le SAS football étant un club pilote de la fédération de foot, il était mdr pour s'engager dans cette démarche », explique encore Emmanuel Saling.

Autour du terrain en synthétique, sur lequel étaient proposés divers ateliers ludiques par petits groupes, les enfants étaient ensuite invités à aller de stand en stand. Là, il s'agissait de les informer sur différentes

choses, en présence de plusieurs partenaires qui adaptaient leur discours à l'âge des enfants. Il aura ainsi été question de développement durable, de nutrition ou encore d'arbitrage. La police nationale en profitait pour informer sur les différentes addictions (drogue, alcool, tabac...); quant au comité régional du handisport, il avait pour mission de souligner que la pratique sportive était ouverte à tous et d'inculquer « le respect à travers la différence », comme le soulignait Aurélien Quicini.

Un message, faut-il l'espérer, reçu 5 sur 5 par les 400 gamins de tous âges attendus durant cette journée. A noter que Cité Foot s'invitera cette année encore à plusieurs reprises dans la cité des images. Histoire de rythmer la saison et de rappeler les fondamentaux.

E.M.-B.



Théo, 9 ans, membre du SAS et ancien joueur de Golbey : « Apprendre le foot c'est s'amuser mais il faut aussi respecter les règles. »

Annexe 3

Affiche de la finale des Trophées du Fair-Play MMH



MERCREDI 16 MAI
LA FINALE



TOURNOI DE FOOT
 ouvert aux filles et garçons de 8 à 14 ans
village citoyen

De 13h à 18h
STADE MARCEL PICOT

**REMISE DES TROPHÉES
 PAR LES JOUEURS DE L'ASNL !**

Avec le soutien de :



Affiche réalisée par Meurthe-et-Moselle Habitat

Annexe 4

Synthèse des outils par programme de la Fondation du Football

Synthèse des outils par programme

	Initiation santé	Arbitrage - Esprit sportif	Engagement citoyen	Égalité des chances	Programme vert
Messages clés	<ol style="list-style-type: none"> 1 L'équipement : le choix des chaussures et le laçage 2 Les bienfaits du football 3 Pas de tabac, un choix responsable 4 La douche 	<ol style="list-style-type: none"> 1 L'arbitre : valeurs et engagement 2 L'esprit d'équipe 3 L'arbitre, partenaire du jeu 4 Les lois du jeu 5 Le rôle du capitaine 	<ol style="list-style-type: none"> 1 Démarche de recrutement des bénévoles 2 Qu'est-ce qu'un club de football ? 3 Être un supporter citoyen 4 La gestion d'un groupe 5 Impliquer les jeunes licenciés dans la vie du club 	<ol style="list-style-type: none"> 1 Dispositifs d'aides pour les licenciés en situation précaire 2 Préserver son intégrité physique en se rendant au stade 3 Préserver son capital auditif 	<ol style="list-style-type: none"> 1 Qu'est-ce qu'un déchet ? 2 Réduire sa production de déchets 3 Trier ses déchets 4 L'énergie 5 Les transports 6 L'eau
Fiches associées	<ul style="list-style-type: none"> • Comment choisir ses chaussures de foot ? • L'art de bien faire ses lacets • Ce que le football m'apporte ! • Je ne fume pas, j'assume mon choix ! • La trousse de secours 	<ul style="list-style-type: none"> • Valeurs et apports de l'arbitrage • Je deviens arbitre • Le Onze idéal de l'esprit d'équipe • La Charte de l'esprit sportif • Code de bonne conduite vis-à-vis de l'arbitre • Comment être un capitaine exemplaire ? 	<ul style="list-style-type: none"> • Participez à la vie du club ! • Le « lexique » du club de football amateur • La Charte du supporter citoyen • Comment gérer la vie du groupe ? • Le planning des petites tâches (quelques exemples) 	<ul style="list-style-type: none"> • Aides financières pour la pratique du sport • Je me déplace en toute sécurité • Le covoiturage en toute sécurité • Protège tes oreilles ! 	<ul style="list-style-type: none"> • Je reconnais les déchets • Quelques astuces pour limiter sa production de déchets ! • Je trie mes déchets ! • Quelques astuces pour réduire sa consommation d'énergie • Se déplacer malin ! • L'eau est précieuse • Organiser un tournoi vert

Fiche d'activités réalisée par la Fondation du Football

Annexe 5

**Entretien Emmanuel Saling, directeur
développement et communication à la
Ligue Lorraine de Football**

Entretien Emmanuel Saling

Entretien réalisé le mardi 24 avril 2012 de 15h à 15h30 au siège de la LLF. L'objectif de cet entretien était de mieux connaître la vision d'Emmanuel Saling, directeur développement et communication à la LLF, sur les actions citoyennes menées par la Ligue.

Qui est à l'initiative de cette démarche citoyenne dans le football lorrain ?

Le point de départ est la prise en compte par la Ligue Lorraine de Football de la nécessité de mettre en place un **plan d'action pour lutter contre la violence et les incivilités**. Les personnages clés à l'époque sont **Bernard Désumer**, ancien président de la LLF et **Fernand Rachel**, vice-président délégué de la LLF, plus spécialement détaché aux opérations citoyennes pour le compte de la Ligue. De cette période est intervenu le plan de lutte contre la violence (en 1996) qui donne un certain nombre de consignes et de recommandations avec l'installation d'un plan qui est à la fois répressif et préventif sur la gestion des comportements, comme par exemple la mise en place de l'exclusion temporaire de 10 minutes qui permet de « calmer » le joueur. C'est la mise en place aussi un peu plus tard des **challenges fair-play/sportivité** qui permet de saluer le travail effectué par les clubs qui jouent le jeu en la matière.

Pourquoi la LLF a créé l'opération « Cité Foot pour Tous » ?

Par la suite, il y a eu la création du poste d'**animateur aux actions citoyennes** avec **Mustapha Malek** et la mise en place du dispositif « **un projet citoyen pour mon club** ». Au titre de ce dispositif, nous avons réfléchi sur l'installation d'un certain nombre d'outils qui permettaient de mettre les clubs en situation de traiter des **problématiques dites de société**. Nous en revenons donc au contenu des ateliers thématiques, comme la santé, l'hygiène, l'environnement... Nous faisons un brassage d'idées qui soient en mesure de dresser des messages pour notamment les classes d'âges entre 9 et 15 ans, de manière à ce qu'ils fassent certes du football mais aussi qu'ils puissent avoir des points de vue sur des problématiques liées à la société. Le fait d'associer la **partie ludique** à travers des ateliers football sur gonflables et la **partie éducative** avec les ateliers citoyens était une bonne combinaison qui permettait aux jeunes de rester dans le

domaine de leur passion mais en le faisant d'une manière différente et en ayant **l'occasion de s'enrichir en fréquentant des ateliers citoyens.**

Pourquoi la LLF participe à des actions comme Les Trophées du Fair-Play MMH ?

C'est dans le même ordre d'esprit. Soit nous prenons à notre charge l'organisation d'action et de projet qui va dans le sens et la dynamique que l'on peut donner autour de l'action citoyenne. Soit nous nous associons assez naturellement à des organisateurs, comme MMH, ayant des projets qui sont sur les mêmes registres et mêmes valeurs que celles que nous défendons ; dans la mesure où cela s'appuie sur des clubs qui sont référencés chez nous. Donc c'est une manière d'être en situation pour pouvoir développer un message qui est plus calibré sur les activités de la LLF ; en l'occurrence là, nous avons décidé de travailler l'arbitrage, mais cela aurait pu être un autre sujet. **C'est notre contribution à des actions tierces qui sont dans le même esprit.**

Quel est l'intérêt de la LLF d'organiser ce genre d'actions ?

L'action citoyenne permet déjà d'affirmer les valeurs que nous revendiquons et de mettre cela en action au travers de projets concrets, et c'est aussi une manière de **sensibiliser in fine à la gestion des comportements.** Même si les jeunes arrivent à trouver un socle commun de partage de valeurs autour de thématiques citoyennes, le fait de respecter son adversaire, le public, l'arbitre... obéit un peu à la même logique. Et jusqu'à preuve du contraire, personne n'a trouvé de moyens infallibles pour lutter contre la violence autrement que de faire de la prévention ; nous pouvons donc considérer que **les outils de prévention peuvent amener à mieux gérer les comportements et endiguer la violence.**

Quelles sont vos principales cibles lors de ces actions ?

Nous ciblons les jeunes qui sont amenés à poursuivre leur carrière sur les terrains jusqu'à accéder aux compétitions seniors. Et nous considérons que le **cœur de cible est les 11-15 ans.** Nous associons parfois des tranches d'âges qui sont plus jeunes mais ils sont un peu moins en maturité pour pouvoir être à l'écoute des messages citoyens que nous délivrons. Ces jeunes entre 11 et 15 ans vont de toute façon être appelé à intervenir dans les compétitions, où les enjeux seront tels, qu'ils vont devoir à un moment donné devoir maîtriser leurs comportements ; et nous espérons que tout ce qui a été fait en

amont aura **aidé à changer un peu leur regard, leur point de vue sur le comportement à avoir sur les terrains.**

Savez-vous quel impact a ces actions sur vos cibles ?

Nous mesurons l'impact immédiatement dans la mesure où lorsque nous sommes sur ces actions de terrains, nous avons un retour immédiat des jeunes. Nous voyons très clairement l'intérêt qu'ils peuvent manifester dans la fréquentation de tel ou tel atelier. C'est là que nous voyons que l'atelier sur le handicap fonctionne très bien et permet de faire une vraie sensibilisation de cette thématique. Ensuite sur le long terme, les outils que nous pouvons avoir peuvent se manifester effectivement au travers de l'**Observatoire des comportements**. Maintenant c'est toujours compliquer d'interpréter des résultats de manière brute. Nous savons que **le rôle de l'éducateur est essentiel** puisque c'est lui qui va travailler au quotidien avec son groupe et avec ses jeunes et qui va les amener dans une certaine direction. C'est pour cela qu'au-delà des évènements qui ont une coloration citoyenne, l'idée est de pouvoir créer sur le long terme ; et le levier essentiel sur lequel nous nous appuyons est **la formation**. C'est au travers des formations que nous mettons en œuvre, que nous essayons de mettre des éducateurs en capacité de développer un discours et de gérer un groupe d'une manière harmonieuse, et respectant un certain nombre de valeurs qui sont issus du travail que nous avons fait au cours des semaines.

Aujourd'hui, quels outils d'évaluation la LLF utilise-t-elle pour mesurer l'efficacité de ces actions ?

Les outils d'évaluation c'est le fait d'avoir déjà référencé un certain nombre de clubs et de dirigeants que nous formons et que nous accompagnons dans le temps. Ces personnes font l'objet d'un **suivi continu**, et les formations que nous leur dispensons nous permettent de les évaluer spécifiquement par des **questionnaires** et des **échanges** que nous organisons au travers de petits groupes que nous appelons « **groupe de qualité** » avec les destinataires de cette formation. C'est une manière de voir si le message est passé et ce qu'il faut faire pour améliorer notre cursus de formation de manière à ce qu'il soit plus opérationnel sur les terrains. L'idée est bien toujours d'être en phase avec ceux qui seront les acteurs de terrain et de voir si les outils qui leur sont mis en main dans les formations qui leur sont dispensées sont adaptés à la réalité qu'ils peuvent vivre. C'est pour cela qu'à ce jour nous savons nous appuyer sur nos **90 clubs**

relais de la Fondation du Football. Et c'est pourquoi nous mettons en place lors des challenges, des classements spécifiques qui permettent d'identifier les clubs les plus méritants mais aussi ceux qui ont des progrès à faire. Même si l'**opération 1000 ballons** peut paraître anodin, il est très facile via cette action de pouvoir extraire des clubs qui sur l'ensemble d'une saison ne ferait pas l'objet d'un quelconque ballon. C'est un indicateur, pas forcément révélateur, mais qui peut marquer l'intérêt sur la situation d'un club, et qu'il faudra peut-être recouper avec d'autres éléments, des avis qui émanent de l'arbitrage, des choses qui permettront d'être un peu plus précis par rapport à ce souci.

Quels sont les projets de la LLF à court, moyen et/ou long terme ?

La formation est un cercle continu et infini. A chaque fois, nous essayons d'ouvrir une thématique précise en détectant les partenaires qui sont capables de transmettre un savoir-faire ou une expérience que les clubs pourront utiliser dans leur girond, c'est par exemple ce que nous faisons sur la **nutrition avec le CROSL**. Le principe est d'être toujours à l'affût des bonnes idées et des bonnes pratiques qui pourraient être profitable aux clubs. Nous nous ne mettons pas de barrières, nous examinons et nous faisons beaucoup de veille sur ce qui se fait dans les dispositifs européens, dans les plans d'actions que met en place le gouvernement. Actuellement, il y a un volet ouvert sur la **féménisation du football** donc nous réfléchissons là-dessus. Nous essayons de profiter aussi des initiatives qui émanent des financeurs du sport, du football en l'occurrence, pour pouvoir proposer des actions qui vont aider à développer un cursus particulier avec nos clubs. **A terme, l'idée serait de labelliser nos clubs** dont on pourrait avoir la certitude qu'ils ont intégré dans leur façon de mener à bien leurs actions éducatives, pédagogiques et sportives les préceptes de la Fondation du Football.

Quelles sont les relations de la LLF avec les autres Ligues de Football ?

Nous sommes toujours à l'affût de ce qui peut se passer ailleurs car l'expérience des autres peut nous être utile, donc nous regardons vers les Ligues proches, notamment en Alsace. A ce jour, nous pouvons considérer que la Lorraine est une Ligue en pointe, de par la création d'un poste spécifique qui est celui de Mustapha Malek, qui permet véritablement de se tourner vers une personne qui a l'expérience et le savoir-faire pour mener à bien toutes ces actions. Nous n'avons pas d'échanges pratiques qui sont menés, autre que de se rencontrer sur certaines manifestations pour échanger et voir ce qu'ils

ont mis en place. D'ailleurs, nous retrouvons souvent des idées similaires, nous considérons donc que **nous sommes sur la bonne voie** mais que **nous avons toujours à s'inspirer des autres**.

Annexe 6

**Entretien Mustapha Malek,
animateur aux actions citoyennes à la
Ligue Lorraine de Football**

Entretien Mustapha Malek

Entretien réalisé le lundi 26 mars 2012 de 11h à 12h au siège de la Ligue Lorraine de Football (LLF), dans le bureau d'Emmanuel Saling. L'objectif de cet entretien était de mieux connaître la fonction de Mustapha Malek (animateur aux actions citoyennes) et sa vision des actions citoyennes menées par la LLF.

Depuis quand êtes-vous animateur aux actions citoyennes ? Et pourquoi ce poste a-t-il été créé ?

Depuis octobre 2007. Ce poste a été créé sous l'impulsion de Bernard Désumer, l'ancien président de la LLF, notamment pour accompagner **l'Observatoire des comportements**. C'est un outil statistique mise en œuvre par la Fédération Française de Football (FFF), qui prend en compte les différents types d'agression, les auteurs de ces agressions et les centres de gestion (ligues ou districts).

Quel lien a cet Observatoire avec la LLF ?

C'est un outil qui permet d'analyser et de faire partager aux différents acteurs du football tous les mauvais comportements pour essayer de mettre en place des actions appropriées. Lorsqu'il y a une augmentation de certaines incivilités, nous mettons en place une **campagne de sensibilisation** vers les clubs via un message de nos techniciens-éducateurs LLF. Parfois, nous intervenons dans un club précis pour mieux l'aider dans cette **démarche de résolution du problème**.

Comment réagit le club lorsque vous intervenez ?

Le club voit que nous nous intéressons à lui. Nous l'informons sur l'amende qu'il encourt et lui expliquons que ces comportements sont graves et évitables.

Cet outil permet également de connaître le nom de « l'agresseur » et de « l'agressé » mais ce n'est pas du flicage, c'est un outil d'aide perfectionné qui nous **permet d'agir sans faire d'ingérence**. L'Observatoire des comportements est un outil, un **support de sensibilisation et d'observation** de l'état actuel de la discipline et de ces pratiquants.

Quel est votre rôle au sein de cet observatoire ?

Je suis là pour alerter et conseiller le club lorsqu'il est sujet à des mauvais comportements répétés, il est important d'être réactif dans ces moments où le club est fragilisé, déstructuré.

Quelles sont vos autres missions au sein de la LLF ?

Développer des outils qui contribuent à l'accompagnement de nos clubs via « **un projet citoyen pour mon club** » qui traite de la formation sous 3 axes :

- La **formation d' « experts »**, qui est une formation de formateurs, permet aux districts d'accompagner leurs clubs sur leur territoire. Nous avons formés sur chaque district des experts qui sont une sorte d'interface de proximité pour les clubs. Les experts représentent leur district.
- La **formation des médiateurs** sont formés à la méthodologie de projet pour mener un projet qui répond à leurs besoins. Les médiateurs représentent leur club et forment un binôme. Nous permettons au club de valoriser ce qu'il fait au quotidien dans une dynamique citoyenne.
- La **formation des BAFA**. Les médiateurs cherchent notamment dans leur club des ressources humaines au travers de l'implication des jeunes pour encadrer, et la formation des BAFA permet cela. Les BAFA contribuent à l'animation globale d'une commune et cela permet une ouverture du club vers d'autres activités moins axées sur le football.

L'une ne se substitue pas à l'autre, **ces formations sont complémentaires**.

Que traitez-vous d'autres au sein de la Ligue ?

Avec notamment Emmanuel Saling, nous traitons des outils que nous mettons en œuvre pour accompagner ces clubs dans le cadre de cette formation.

Des outils comme **Cité Foot pour Tous**, qui est un évènementiel, permet de **mettre en lumière les initiatives et les actions de nos clubs**, notamment ceux que nous avons formés. Le concept sert à cela, c'est un outil ! Il y a donc la formation, et les outils que nous mettons en place. Au travers d'une action comme *Cité Foot*, nous avons sollicité plus de 40 partenaires **pour traiter des thématiques citoyennes comme la santé, l'environnement, la prévention routière**, etc. Ces partenaires sont aussi un outil qui permet de traiter ces sujets d'une manière professionnelle puisque c'est de leurs

compétences. Nous créons l'évènement avec la co-promotion de Jeunesse et Sport, la Région Lorraine et le CROSL.

Il y a aussi l'engagement avec la **Fondation du Football** au travers d'outils pédagogiques envers les clubs avec un kit pédagogique, un programme qui sensibilise sur le respect de soi, d'autrui, la santé, l'environnement... Programme associant des fiches techniques qui traitent de toutes ses thématiques.

Quel est l'intérêt d'avoir des co-promoteurs ?

Au même titre qu'eux, nous avons une **mission de service public** donc l'intérêt est de s'associer pour que chacun ne se substitue pas à l'autre et que nous soyons complémentaires. Nous sommes vraiment dans l'axe de service public qui est délégué à la FFF, nous répondons à cette mission. Et nous conjuguons donc nos forces pour mettre en place ce genre d'évènement, *Cité Foot* en est l'illustration.

Depuis quand la LLF organise des actions citoyennes ?

Depuis 2009.

Pourquoi seulement depuis 2009 ?

Parce qu'avant il n'y avait pas de poste comme le mien, il n'y avait pas ces **nouveaux métiers** qui sont hors champ sportif. La création de poste légitime le fait de faire ce genre d'actions. Pour mener une dynamique comme celle-ci, tu ne peux pas la mener avec une commission ; il faut des professionnels, des personnes qui ont des réseaux, qui connaissent la signification de service public. Les clubs de foot s'intéressent plus à la compétition, nous essayons donc de les mener vers un **épanouissement de leurs adhérents à travers une ouverture citoyenne et sociale**. Nous donnons l'opportunité aux clubs de s'ouvrir, de s'animer, notamment en ouvrant leurs installations aux non adhérents. Nous sommes vraiment dans l'associatif c'est-à-dire des personnes qui se regroupent pour partager des valeurs.

Combien de clubs de la région participent à « un projet citoyen pour mon club » ?

A ce jour, 91 clubs ont été formés. Comme son nom l'indique, c'est « *un projet citoyen pour mon club* », nous avons un réseau de 91 clubs qui participent à ce projet de formation au-delà de la partie « traditionnelle », compétitive que représente le football.

Quel est l'intérêt de la LLF d'organiser des actions citoyennes ?

L'intérêt c'est de faire savoir. Créer un événement permet de valoriser les dirigeants impliqués et les clubs concernés. Il y a faire et faire savoir, et faire savoir est tout aussi important que de faire. Une ligue a ce rôle de faire savoir, ce n'est pas aux clubs de le faire. Elle doit montrer la bonne ou mauvaise santé de sa discipline par rapport à l'action citoyenne. Notre rôle est aussi de le faire savoir aux personnes qui sont autour du football, qui n'aiment pas forcément ce sport et aux autres disciplines. Il est important de mettre en avant le fait que nous contribuons aussi à la vie associative de nos clubs puisque nous avons cette mission de service public.

Quelles sont vos principales cibles lors de ces actions ?

Tout le monde. C'est-à-dire que ce que nous faisons vise l'ensemble des acteurs du football, dirigeants, éducateurs, arbitres, joueurs, etc. mais aussi ceux qui sont autour du football comme la collectivité, l'Etat... L'atout majeur du foot c'est qu'il rassemble du monde, un public, et nous sommes là aussi pour le séduire.

Quels impacts ont ces actions sur vos cibles ?

Le retour de nos partenaires et de nos clubs engagés dans cette démarche est plutôt positif. Positif notamment sur le rayonnement de nos actions au niveau du territoire lorrain puisque les gens et les autres disciplines en parlent. Il est certain que *Cité Foot* a joué un rôle accélérateur. Les autres disciplines sportives (hand, basket, volley, rugby...) du comité départemental olympique et sportif (CDOS) de Moselle nous sollicitent de plus en plus pour que nous puissions leur exposer nos actions.

Existe-t-il des outils d'évaluation de ces actions menées par la LLF ?

Les outils d'évaluation c'est le bilan que nous faisons de ces actions. Après il y a peut-être des outils à concevoir pour formaliser tout cela. La Fondation du Football effectue déjà une évaluation via un questionnaire qu'elle fait passer aux clubs à la fin de chaque saison mais après nous pouvons le mettre en œuvre par rapport à notre territoire pour connaître les impressions des clubs de la région qui souscrivent à cette démarche.

Annexe 7

**Entretien Robert Gabriel, référent
non à la violence et aux incivilités du
FC L'Hôpital (57)**

Entretien Robert Gabriel

Entretien téléphonique réalisé le mercredi 9 mai 2012 de 16h15 à 17h. L'objectif de cet entretien était notamment de mieux connaître cet homme très impliqué dans les actions citoyennes de son club du FC L'Hôpital (57) et de savoir pourquoi le club est devenu un club relais de la Fondation du Football.

En quoi consiste votre fonction ?

Je suis **membre dirigeant du comité technique**, nous sommes cinq responsables dans ce comité et nous discutons des grandes ouvertures du club. Je suis aussi membre du comité général. Il y a un comité général, et dans ce comité il y a un comité technique qui est plus restreint pour discuter de questions particulières. Je suis un **homme de confiance du club**. J'ai mon BE1 (Brevet d'Etat 1^{er} degré de football), qui s'appelait à l'époque le brevet d'aptitude pour moniteur de sport, que j'ai obtenu en 1961, qui me donne la fonction d'éducateur et qui me permet d'entraîner jusqu'en DH (Division d'Honneur). Au club, je suis **référént non à la violence et aux incivilités**, et **référént arbitre**. Je trouve les arbitres, je les accompagne en formation, je passe les examens avec eux et je les accompagne dans leurs premiers matchs qu'ils sifflent.

Depuis quand existe le club du FC L'Hôpital ?

L'Hôpital, qui s'appelait à l'époque Société Sportive de L'Hôpital (SSL Hôpital), a été formé en 1900. Il a été cassé en 2005, et dans la foulée nous avons créé un nouveau club, le FC L'Hôpital. Je n'étais pas encore dans le club, j'y suis depuis 2006. Le club est parti de zéro, il a été recréé avec le nouveau maire en 2005 et on a démarré avec une vingtaine de joueurs, puis avec les bons résultats tous les jeunes sont revenus. Maintenant nous sommes à 250 licenciés. C'est **mon club de cœur**, et avec quelques « fanatiques » de football, nous voulions reconstruire le club comme avant.

Vous êtes le référént du club à la Fondation du Football ?

C'est grâce à moi que le club est à la Fondation du Football et le FC L'Hôpital a été un des 1^{ers} clubs à être à la Fondation. Notre club a été le **1^{er} club en Lorraine à être primé par la Fondation** parce que j'avais fait un projet sur la violence. Et depuis je ne fais plus de projets car il faut laisser la place aux autres.

Pourquoi avoir décidé de devenir un club relais de la Fondation du Football ?

La Fondation du Football a été créée par rapport à ce que certains clubs et nous avions déjà fait, nous étions les bastions, nous avons anticipé tout ce qui arrive, les violences, etc. Puis Mustapha Malek a été nommé animateur aux actions citoyennes à la Ligue Lorraine de Football et il a pu piocher un peu à droite à gauche sur ce qui se faisait déjà.

Quels bénéfices apportent la Fondation du Football aux clubs ?

Son nom est une valeur, un peu comme la Fédération Française de Football. La Fondation est une valeur ajoutée sur le fondement du fair-play, de la bonne entente...

Qu'est-ce qui pourrait être amélioré dans l'accompagnement de la LLF et de la Fondation envers les clubs ?

C'est assez compliqué. **La majorité des clubs de football ont seulement une vision de la gagne**. Mais je dis souvent une chose : pour gagner il faut avoir de bons joueurs, pour avoir de bons joueurs il faut les former, pour les former il faut de bons éducateurs. Le petit plus + le petit plus, cela donne forcément une bonne équipe et de bons résultats. Puis les autres clubs copient donc c'est une motivation en plus. Si les joueurs respectent les consignes, sont disciplinés sur le terrain, ont un **esprit de camaraderie, de mousquetaires**, forcément ils gagnent ! Pour arriver à ce niveau, cela ne s'est pas fait en quinze jours - trois semaines. **Je travaille sur le projet club depuis mars 2007**, et tous les ans j'ajoute dans le dossier ce que j'ai fait, amélioré, etc. Car quand vous faites un dossier pour la Ligue de Lorraine ou Jeunesse et Sport, ils veulent avoir un projet club.

Pourquoi cet aspect citoyen est si important pour vous ?

Au sein d'une équipe, tu peux avoir un beau terrain, de beaux vestiaires, le meilleur entraîneur, les meilleurs joueurs mais si tu n'as pas d'unité, si tu ne motive pas tes joueurs et crée pas cette équipe de mousquetaires, tu ne pourras jamais gagner ! Quand je suis arrivé au club en 2007, lors du 1^{er} match il y a eu une bagarre général, j'en ai viré cinq ; lors du 2^e match, encore une bagarre, j'en ai viré trois. Mais il n'y a pas eu des bagarres qu'à L'Hôpital, il y en a eu à Saint-Avold, Jarville, Nancy... Nous avons dit que cela ne pouvait plus continuer comme ça et c'est là qu'est né le « **foot citoyen** » !

Comment expliquez-vous tous ces bagarres sur les terrains ?

Tout le monde se croit le plus fort, ne voit que les avantages et pas les inconvénients. Pour un oui ou pour un non, ils montent aux barricades et se tapent dessus. Ils croient que tout est acquis et que tout est permis. **Le club c'est comme à la maison** : il faut que tu enlèves les chaussures, que tu sois propre, que tu ne salisses pas les vestiaires, que tu ne laisses pas couler l'eau de la douche inutilement, que t'éteignes la lumière... **C'est ça l'intégration, le respect !**

Depuis que vous êtes club relais de la Fondation et que vous avez mené tous ces projets, avez-vous senti un changement de comportement ?

Depuis que je suis arrivé et que j'ai mis en place une politique citoyenne, **nous avons diminué de moitié les sanctions**. A l'époque, nous avions 3000 € d'amendes dues aux cartons jaunes, cartons rouges, etc. Aujourd'hui, nous en sommes à 1000 € mais dès que tu lâches la pression, l'amende augmente de nouveau. Il ne faut pas avoir peur si un jeune ne marche pas droit, nous le convoquons avec ses parents et nous en discutons. Nous mettons aussi la pression sur les parents pour qu'ils soient à l'heure, etc. **Le club n'est pas un jardin d'enfants !** Tous cela c'est de la citoyenneté, du respect.

Quels furent les principales actions du club depuis 2007 ?

- Les **principaux objectifs** du club depuis mars 2007. L'objectif n°1 : « **foot = plaisir** », c'est moi qui ai trouvé ce slogan. L'objectif n°2 : être le club le plus fair-play du district et de la Lorraine. L'année dernière, nous avons été 19^e sur plus de 300 clubs mosellans. L'objectif n°3 : être un club envié où on a envie de jouer, qui soit structuré et exemplaire. Exemplaire c'est-à-dire respect des structures, politesse... **Avec des joueurs, des dirigeants, des parents et des supporters respectueux et participatifs**, ce qui est très important. Des joueurs respectueux et participatifs c'est-à-dire qu'ils doivent donner un coup de main lorsqu'il y a une manifestation.
- Les **raisons de ce plan d'action** : un manque de structures, d'encadrement, de main d'œuvre, de bénévoles, peu d'investissements des parents, une augmentation d'incivilités sur les terrains, peu de rigueur et de sanctions disciplinaires, des problèmes d'intégration, de culture et de vie de groupe.
- Les **actions que nous avons mises en place au fur et à mesure** car cela ne se fait pas du jour au lendemain : création d'une charte antiviolence, formation aux

joueurs via des messages de la Fondation transmis à l'éducateur sur le rôle de l'arbitre, des joueurs, les règles du jeu, etc. Pour devenir éducateur à L'Hôpital, l'éducateur doit faire ces formations ! Cela fait partie de la fonction de l'éducateur, c'est la base du club. **Tous nos éducateurs doivent être diplômés.** Réunion mensuelle de tous les éducateurs où ils parlent de tous leurs problèmes et besoins. Nous encourageons les parents à participer à la 3^e mi-temps, ils participent à la convivialité du club en ramenant des gâteaux, etc. Nos deux grands slogans, c'est « **foot = plaisir** » et « **non à la violence** ».

- Les **résultats de ces actions** : nous avons reçu des récompenses pour le challenge du fair-play de la Ligue. Les **amendes disciplinaires ont baissées de moitié**. Valorisation dans les journaux. Nous avons reçu le label « soyons foot » de la LLF. Des ballons gratuits pour des matchs sans cartons (Opération 1000 ballons).
- Les **perspectives** du club : renforcer la culture du club, la communication et la motivation des personnes, créer une équipe féminine, créer un challenge international, créer un challenge du fair-play sur le bassin houiller (Moselle-Est), assurer la continuité des résultats sportifs et citoyens, reconnaître le travail des bénévoles (fête du bénévolat), renforcer l'intégration des personnes handicapées.

Annexe 8

**Entretien Lionel Schneider,
membre du comité de l'Entente
Cristal et Fer 2008**

Entretien Lionel Schneider

Entretien téléphonique réalisé le mercredi 9 mai de 17h à 17h30. L'objectif de cet entretien était notamment de mieux connaître ce jeune arbitre de ligue très impliqué au sein du club de l'Entente Cristal et Fer 2008 (57) et de savoir pourquoi ce club est devenu un club relais de la Fondation du Football.

En quoi consiste votre fonction ?

Je suis **membre du comité** de l'Entente Cristal et Fer 2008 depuis juin 2011 et j'interviens dans tout ce qui se rapporte à l'arbitrage.

Quelles sont vos missions au sein de ce comité ?

Je me suis occupé de la **soirée débat sur l'arbitrage** qui s'est déroulé le mercredi 11 avril à Goetzenbruck (57). Nous comptons renouveler cette expérience soit l'année prochaine soit dans deux ans. **Je m'occupe des grands événements** de l'Entente Cristal et Fer 2008, de tout ce qui est lié à la Fondation du Football. Je ne m'occupe pas du domaine technique et des équipes de jeunes.

Pourquoi avoir décidé de devenir un club relais de la Fondation du Football ?

Nous avons vu beaucoup de publicités et d'articles sur le site de la Fédération Française de Football et de la Fondation, puis comme nous allions organiser cette soirée débat sur l'arbitrage, nous nous sommes dit pourquoi ne pas devenir un club relais de la Fondation. Cela s'est concrétisé avec l'aide de Mustapha Malek. Nous allons essayer de poursuivre ces actions dès la saison prochaine avec des **actions concernant l'arbitrage, la citoyenneté ou le programme vert**. Essayer de mener une action de ce genre **sur trois - quatre ans pour avoir des résultats**.

Quels bénéfices la Fondation du Football a apporté à votre club ?

Pas trop encore car nous y sommes depuis moins d'un an seulement et il y a beaucoup de clubs en Moselle qui sont relais de la Fondation. Donc pour l'instant nous ne sommes pas très connus de ce côté-là mais cela nous fait une **bonne publicité**. Les gens connaissent la Fondation du Football, tout ce qu'elle organise au niveau national donc pour nous **ce n'est que du bénéfice**.

Quelle aide vous a apporté la Fondation du Football dans l'organisation de cette soirée débat ?

Nous avons eu un rendez-vous en janvier dernier avec notamment Mustapha Malek où ils nous ont soutenus via la **mise à disposition d'affiches** sur l'arbitrage, le programme vert, la citoyenneté, la santé et l'égalité des chances, les cinq grands thèmes de leurs actions. Nous avons eu également le soutien de La Poste, du Conseil Général de Moselle, de deux communes Goetzenbruck et Lemberg, qui **nous ont aidés financièrement et matériellement**. Puis aussi le soutien de la Ligue Lorraine de Football via la présence d'Alain Sars et d'Emmanuel Saling qui a animé le débat. **C'était le premier gros évènement du club sur l'aspect citoyen.**

Quelles difficultés avez-vous rencontré dans l'organisation de cet évènement ?

La **première difficulté fut de pouvoir faire venir les différents intervenants**. Par exemple, Laurent Stien est arbitre assistant international donc il est très souvent sur les terrains de Ligue 1 et sur les matchs internationaux. Il a fallu jongler entre les dates et surtout de trouver une date compatible avec les différents intervenants. Sylvain Kastendeuch n'a pas pu venir à cause de son emploi du temps très chargé puisqu'il est co-président de l'UNFP (Union Nationale des Footballeurs Professionnels). Nous avons voulu faire venir aussi Olivier Rouyer mais ce soir-là il était consultant sur le match Marseille/Montpellier, donc à la place nous avons eu Bernard Zénier (ancien footballeur notamment du FC Metz et de l'AS Nancy Lorraine). Contacter toutes ces personnes n'était pas évident. Puis **nous avons dû aussi trouver les partenaires**. Nous avons eu de la chance avec La Poste, le parc naturel régional des Vosges du Nord, les deux communes et le Conseil Général de Moselle. Ce n'est pas évident d'organiser tout cela mais il **faut y croire et aller jusqu'au bout de ses idées et de son projet**.

Quels sont les projets du club à moyen et/ou à long terme ?

Pour l'instant nous n'en avons pas trop discuté avec les gens du comité, nous venons de faire le bilan de la soirée débat. Nous allons essayer de **mettre en place des actions pour faire vivre l'association** car c'est très important, puis il faut aussi **mobiliser les jeunes**, c'est plus difficile car nous avons certains jeunes qui s'en foutent complètement et c'est malheureux. Et nous avons des éducateurs qui ne sont pas formés, ils ont l'initiateur 1 (brevet fédéral le plus faible) mais il faut aller au-delà de cette formation.

Que pouvez-vous faire pour améliorer cette situation ?

Nous pensions pouvoir un peu changer les choses avec la soirée débat mais nous nous sommes rendus comptes qu'il n'y avait **pratiquement aucun jeunes qui étaient présents**. Il faut donc mener des actions, et la Fondation du Football nous propose des **actions ciblées** sur les U11, U13, U15, U17. Nous voulons renouveler la soirée débat, ajouter quelques nouveautés et **faire quelque chose de plus grand**, toujours faire un débat sur l'arbitrage mais avec d'autres thèmes. La soirée des Alérions d'or de l'arbitrage m'a donné quelques idées, comme par exemple pourquoi ne pas faire venir un invité mystère.

Quels sont les perspectives du club pour l'avenir ?

Sportivement, essayer d'avoir des équipes avec onze joueurs l'année prochaine **en recrutant de nouveaux joueurs**. Par exemple pour les U15, il y en a que trois ou quatre qui sont du village sur les 1 500 habitants. Puis, il y a le club de Montbronn (plus grosse équipe du pays de Bitche) qui recrute partout, ça commence en U8 et ça se termine en U19. Ils proposent des choses inimaginables aux nouveaux joueurs alors que ce n'est pas forcément vrai. Aujourd'hui, il n'y a plus de joueurs du village de Montbronn, ce sont des joueurs qui viennent des alentours et ils recrutent en CFA, CFA2, DHR... Ils n'ont plus une très bonne image avec leur business, certains joueurs sont payés alors qu'ils jouent seulement en DH. **L'argent est vraiment un gros point négatif dans le football, ça tue ce sport !**



MEMOIRE DE FIN D'ETUDE DE MASTER



En quoi la Ligue Lorraine de Football permet la valorisation des actions citoyennes ?

Loeung Jérémy

Université Henri Poincaré

Septembre 2012

MOTS CLES : Football – Lorraine – Actions citoyennes – Education – Insertion

RESUME : Etant une association reconnue d'utilité publique (RUP), la Ligue Lorraine de Football a pour mission principale de promouvoir une vision citoyenne du football et d'en rappeler ses vertus éducatives. L'un de ces objectifs est d'utiliser le football comme levier pédagogique et éducatif et d'encourager les clubs lorrains à structurer un véritable projet de vie, au-delà de l'aspect sportif. A travers les actions mises en œuvre, la LLF s'évertue à exploiter les qualités éducatives de ce sport pour nourrir des projets d'intérêt général et répondant aux besoins de chaque club.

Afin de savoir en quoi la Ligue Lorraine de Football permet la valorisation des actions citoyennes, cette étude s'intéresse à l'émergence de ces actions par le biais d'un diagnostic comprenant étude documentaire et entretiens. L'analyse des résultats offre une vision objective de l'intérêt de ces actions et permet de proposer des pistes stratégiques pour leur pérennisation et leur évolution.

KEYWORDS : Football – Lorraine – Citizen actions – Education – Insertion

ABSTRACT : As an association of public utility, Lorraine Football League's main mission is to promote civic vision of football and to recall its educational value. One of these goals is to use football as a lever pedagogical and educational and encourage Lorraine clubs to organize a real life project beyond the sporting aspect. Through the actions implemented, the LLF strives to exploit the educational value of sport to feed projects of general interest and the needs of each club.

To know what Lorraine Football League allows the valuation of corporate citizenship, this study focuses on the emergence of the shares through a diagnostic study including documentary and interviews. The analysis of results provides an objective view of the importance of these actions and can offer strategic approaches to their sustainability and their evolution.